

## Fisionomías de la crítica en la investigación psicológica de Chile. Una exploración preliminar de una muestra

Adriana Kaulino

Jean Nikola Cudina

Isabella Luzzi

Sebastián Ubierno

### RESUMEN

Se presenta el análisis de una muestra de artículos asociados a proyectos regulares financiados por el Fondo Nacional de Desarrollo Científico y Tecnológico (Fondecyt), en los que se identificaron algunas características de la psicología crítica chilena. La muestra se orientó por una matriz conceptual constituida por cinco elementos y elaborada a partir del trabajo teórico de Teo (2015) y Schraube (2015). Los resultados indican la predominancia de tres elementos: una concepción de la subjetividad arraigada socio, cultural e históricamente; la presencia de epistemologías sociales; y una posición ético-política orientada por los principios de las democracias occidentales. Se observa una escasa presencia de los otros dos elementos de la matriz: el uso de metodologías de cambio y el estudio de los procesos de psicologización. También se observa que la crítica en la investigación psicológica chilena es diversa, involucra diferentes áreas y campos de experticia. Se advierte que la crítica en las investigaciones psicológicas analizadas se articula con lo político en la medida que se proponen contribuir a la justicia social, a la agencia individual y colectiva y/o a la resistencia contra diversas formas de discriminación y violencia. Se concluye con algunas limitaciones y potencialidades del estudio.

Palabras clave: Dinámicas de investigación, continuidad y discontinuidad histórica, diferenciación de la crítica, lo político en psicología.

### RESUMO

#### Fisionomias da crítica na pesquisa psicológica no Chile. Uma exploração preliminar de uma amostra documental

É apresentada a análise de uma amostra de artigos associados a projetos regulares financiados pelo Fundo Nacional de Desenvolvimento Científico e Tecnológico (Fondecyt), na qual foram identificadas algumas características da psicologia crítica chilena. A amostra foi orientada por uma matriz conceitual composta de cinco elementos e baseada no trabalho teórico de Teo (2015) e Schraube (2015). Os resultados indicam a predominância de três elementos: uma concepção sócio-culturalmente e historicamente enraizada da subjetividade; a presença de epistemologias sociais; e uma posição ético-política orientada pelos princípios das democracias ocidentais. Os outros dois elementos da matriz - o uso de metodologias de mudança e o estudo dos processos de psicologização - são encontrados como escassos. Também se observa que as críticas na pesquisa psicológica chilena são diversas, envolvendo diferentes áreas e campos de especialização. Observa-se que a crítica na pesquisa psicológica analisada se articula com a política na medida em que visa contribuir para a justiça social, a agência individual e coletiva e/ou a resistência contra diversas formas de discriminação e violência. Conclui com algumas limitações e potencialidades do estudo.

Palavras-chave: Dinâmica da pesquisa, continuidade histórica e descontinuidade, diferenciação da crítica, a política em psicologia.

### Sobre os Autores

A. K.  
orcid.org/0000-0001-9936-3191  
Universidad Diego Portales (UDP)  
- Santiago, Chile (CL)  
adriana.kaulino@udp.cl

J. N. C.  
orcid.org/0000-0003-4004-7615  
Leibniz University Hannover  
(LUH)) - Hannover, Baixa Saxônia  
(NI)  
j.nikolacudina@hotmail.com

I. L.  
orcid.org/0000-0002-3212-330X  
Universidad Diego Portales (UDP)  
- Santiago, Chile (CL)  
isabella.luzzi@mail.udp.cl

S. U.  
orcid.org/0000-0002-6222-5438  
Universidad Diego Portales (UDP)  
- Santiago, Chile (CL)  
akares.akares@gmail.com

### Direitos Autorais

Este é um artigo aberto e pode ser reproduzido livremente, distribuído, transmitido ou modificado, por qualquer pessoa desde que usado sem fins comerciais. O trabalho é disponibilizado sob a licença Creative Commons CC-BY-NC.



La Psicología Crítica (PC) es plural y diversa. Sin embargo, es un campo en el que convergen posturas ontológicas, epistemológicas y éticas (Fox et al., 1997; Parker, 2015; Teo, 2012; Walsh et al., 2014). La PC surgió desde enfoques multifacéticos que se oponían a la corriente principal (*mainstream*) en psicología<sup>1</sup>. En sus inicios, las propuestas más significativas se produjeron en un contexto de auge de las epistemologías sociales y movimientos populares en la década de los 60. Su objetivo principal era transformar la psicología desde un enfoque emancipador, radical, de búsqueda de justicia social y/o resistencia al *statu quo*; un enfoque que comprendiera los fenómenos psicológicos situados en contextos políticos, económicos, culturales e históricos específicos. Aunque el término apareció con la escuela alemana representada por Klaus Holzkamp (1927-1995), también fue utilizado por psicólogo/as del mundo anglosajón y de otras regiones lingüísticas (Schraube, 2015; Teo, 2012).

De acuerdo con Teo (2012), la PC puede dividirse en críticas históricas y actuales hacia la psicología (significado general) y en marcos teóricos y prácticos que se identifican como tales (significado específico). En este último sentido, [La] psicología crítica es lo que hacen lo/as psicólogo/as crítico/as que se identifican a sí mismos en este campo o lo que se publica en revistas y libros que utilizan el título de psicología crítica. Más allá de una definición operativa vacía, las teorías y prácticas que se basan en epistemologías sociales y que tienen una intención práctica emancipadora, en el sentido más amplio, deberían quedar subsumidas en la psicología crítica. (p.243). La PC permite establecer procesos de reconstrucción que posibiliten forjar cambios al interior de la disciplina<sup>2</sup>. Una PC necesariamente requiere examinar sistemáticamente las diversas formas en que la psicología se organiza cultural e históricamente para situar de relieve los supuestos ideológicos de los modelos dominantes que en muchos casos guían la disciplina (Parker, 2007).

Actualmente, ambas críticas -general y específica- colaboran en la elaboración de propuestas teóricas y conceptos alternativos a la psicología de corriente principal y tienden a la realización de investigaciones que problematizan contextos socioculturales de dominación, opresión, injusticia y desigualdad social. De este modo, existen numerosas expresiones de la PC en distintas regiones del mundo y las características de cada una son variadas. Además, debido a su compromiso ético-político y su enraizamiento en contextos socioculturales locales, la tendencia es que este campo siga diversificándose y sus producciones se muevan hacia otros campos disciplinarios generando colaboraciones inter y transdisciplinarias.

Reconociendo el inevitable pluralismo de la PC, Teo (2015) y Schraube (2015) han elaborado propuestas conceptuales que permiten configurar una identidad también

plural para este campo. Podemos sintetizar sus propuestas con 5 principios meta-disciplinarios y meta-empíricos:

1. Subjetividad arraigada: una concepción de subjetividad como proceso histórico, cultural y socialmente arraigado en contextos de poder, y el análisis de estos contextos para deconstruir fenómenos ideológicos y construir alternativas de cambio.

2. Psicologización: una concepción histórica de lo psicológico que indaga en la participación de los saberes psi en la sujeción y la subjetivación.

3. Epistemologías Sociales: perspectivas de la epistemología social que reconocen que los problemas, métodos, interpretaciones y aplicaciones del conocimiento no son independientes del contexto sociohistórico y cultural en el cual emergen.

4. Metodologías de cambio: métodos capaces de hacer emerger problemáticas y generar condiciones de transformación relacionadas con situaciones de opresión e injusticia social.

5. Posición ético-política: principios éticos según los cuales la investigación no es independiente del ámbito valórico y que consideran la capacidad de agencia de las subjetividades.

Estos principios reconocen la legitimidad de una variedad de alternativas teóricas, filosóficas y metodológicas, entregando, a la vez, criterios ontológicos, epistemológicos y metodológicos de inclusión que permiten identificar la índole de la crítica que caracteriza a la Psicología Crítica. De este modo, reconociendo la inexorabilidad del pluralismo en la PC, estos criterios permitirían caracterizar los perfiles de la crítica de las investigaciones locales que integran el campo. Esto es particularmente relevante en el caso chileno en la medida en que no existen estudios sistemáticos acerca de las características de la PC en Chile ni tampoco investigaciones que se propongan a reconstruir su historia<sup>3</sup>.

## LA PSICOLOGÍA CRÍTICA EN CHILE: UNA HISTORIA TODAVÍA POR CONTARSE

En Chile, la PC es un campo que, junto a otras áreas de la psicología, comparte un repertorio diverso de formas y estrategias del ejercicio crítico tanto en sus teorías, métodos e implicancias éticas, como en su praxis (Held, 2011; Osbeck et al., 2007; Good, 2007; Lamiel, 2007). Existen algunas publicaciones sobre la identidad de la PC chilena (Arensburg et al., 2013; Piper, 2006), donde los estudios de la PC en Chile serían, en su mayoría, investigaciones sobre memoria política y derechos humanos (Piper, 2008; Sloan, 2001). Esta escasez en la producción historiográfica respecto de la PC chilena dificulta visibilizar la extensión y la índole de su corpus de producción. Este es un desafío pendiente: escribir una historia de la PC en Chile a partir de la cual se pueda conocer sus

trayectorias y caracterizar aspectos de su identidad. Esa historia permitiría conocer sus procesos de formación y desarrollo, evidenciando su diversidad interna, sus paradojas y controversias, sus limitaciones y contribuciones a la investigación y a la formación de psicólogos/as. Asimismo, la reconstrucción de la historia de la PC chilena contribuiría a incrementar el diálogo con otras redes de producción de conocimiento de la PC internacional.

Esa pregunta por los elementos particulares de la PC chilena se integra a una agenda abierta de investigación. Sin embargo, aunque esta sea una historia todavía por escribirse, existen antecedentes que permiten relacionar la PC chilena con dos subdisciplinas de la psicología: la psicología social y la psicología comunitaria. De esta forma, algunos registros e interpretaciones históricas acerca de estas dos subdisciplinas pueden sugerir huellas del pasado e iluminar continuidades y discontinuidades con el presente respecto de la crítica en la psicología chilena.

### **ANTECEDENTES HISTÓRICOS DE LA PSICOLOGÍA CRÍTICA CHILENA**

Muchos países latinoamericanos gozaron desde la década del sesenta de asociaciones que buscaban el desarrollo de una línea de pensamiento crítico en la psicología. Las condiciones sociopolíticas impuestas por los regímenes autoritarios y los sucesivos golpes militares son antecedentes fundamentales para comprender las trayectorias de la crítica en la psicología latinoamericana en este periodo y en las décadas subsiguientes. De este modo, la emergencia de una psicología crítica latinoamericana está claramente asociada a los esfuerzos de la disciplina y sus profesionales por elaborar prácticas, investigaciones y categorías capaces de comprender e intervenir en los contextos de represión y violencia vividos en la región como consecuencia de los regímenes dictatoriales (Lane & Sawaia, 1988; Polanco, et al., 2021). En este sentido, en la década de los 60 ya es posible identificar algunos rasgos de una psicología crítica asociados al desarrollo de la psicología social en Venezuela (1954), Brasil (1953) y Chile (1962) (Montero, 1989). Sin embargo, la historia de la Psicología Crítica latinoamericana no coincide con los movimientos de institucionalización de la psicología social en el continente. Es interesante notar que la creación de la primera asociación de psicología social estuvo orientada por los principios científicos y dominantes de la psicología estadounidense y europea (Rodrigues, 1985).

A pesar de esta orientación científicista y positivista, la crisis de la psicología social en Europa propició la creación de otras asociaciones nacionales que incorporaron una perspectiva crítica a su perfil institucional (Montero, 1998). Por otra parte, el I Encontro Brasileiro de Psicologia Social coordinado por Silvia Lane, dio como resultado la fundación de la ABRAPSO en 1980 (Molon, 2002). Durante la década de

los 80, la Nueva Psicología Social promovida por Lane y Montero abogaba por una ciencia comprometida con la transformación de la realidad social e intentaba afianzar una relación de complementariedad entre teoría y práctica. Esta Nueva Psicología Social representó un proyecto de pensamiento crítico en la psicología latinoamericana.

Estos antecedentes constituyeron un escenario valioso para la emergencia de la Psicología Crítica en la región. Los debates que emergieron en este periodo ponían de relieve la discusión de la realidad como un principio ontológico. Se tematizaban las posibilidades y la pertinencia de considerar la realidad latinoamericana como principio ontológico del desarrollo de una psicología propia. Se debatía acerca de cómo construir una psicología social que, para comprender la acción humana, debiese estar arraigada en el contexto específico de cada país de la región (Martín-Baró, 1989). La relevancia de este periodo de institucionalización de la psicología social en Latinoamérica se evidencia en el sucesivo desarrollo e incremento de la producción académica dedicada a temas y problemáticas particulares de los contextos sociales, políticos y culturales de los diferentes países de la región (Montero, 2010).

Por otra parte, el desarrollo de la psicología comunitaria en Latinoamérica está claramente relacionado con el ejercicio de la crítica. En el caso chileno, existen publicaciones que reconstruyen el pasado de la psicología comunitaria situando sus orígenes también en la década de los 60 (Asún et al., 1993; Alfaro, 1993). Estos estudios fueron publicados en los años 90, década muy relevante para la institucionalización de la psicología comunitaria en Chile. Sin embargo, transcurridos casi 30 años, la literatura existente sobre los orígenes y el desarrollo de la psicología comunitaria es muy escasa (Kaulino & Vergara, 2018). Los trabajos más significativos escritos en estos últimos años son una tesis de grado (Asún, 2005) y un capítulo de libro (Krause, et al., 2011). En cualquier caso, estas últimas publicaciones también adoptaron la interpretación historiográfica propuesta por lo/as autore/as de los años 90, a saber, que la psicología comunitaria chilena tuvo sus orígenes en los años 60.

Según esta interpretación, la psicología comunitaria en Chile no se habría originado a partir de la psicología social, sino que sus fundamentos son de la psiquiatría social y comunitaria de la segunda mitad de los años sesenta. Así, los inicios de la psicología comunitaria se encontrarían en la creación e implementación de dos programas de salud mental: el Programa de Salud Mental Poblacional y el Programa de Psiquiatría Intracomunitaria. Ambos programas se desarrollaron en un contexto en que estaba presente en la agenda sociopolítica la preocupación por la salud colectiva.

Una de las principales características de los dos programas de psiquiatría social fue la incorporación de las comunidades en los procesos de intervención. A pesar de las

diferencias conceptuales y metodológicas entre ambos programas, ellos tenían en común la incorporación de los propios miembros de las comunidades en los procesos de curación y prevención de las enfermedades mentales, haciéndose indispensable el diálogo de la medicina con otras disciplinas. Consecuentemente, en los dos programas estaban presentes teorías y métodos de trabajo provenientes de la antropología, la sociología y el campo educativo (Asún, 2005).

Los programas psiquiátricos aplicados en los años 60 representaron ideas, sensibilidades y proyectos de centroizquierda comprometidos con la superación de las condiciones de subdesarrollo del país. Los conceptos de transformación social y emancipación eran parte de las convicciones políticas de este momento histórico y se convertirían en los principios metodológicos y ético-políticos de la psicología comunitaria chilena. De este modo, para lo/as autore/as que sostienen esta versión historiográfica, la psicología comunitaria chilena habría nacido junto con proyectos políticos de izquierda y se habría constituido como una propuesta teórico-metodológica muy particular. Esto debido a que una de sus principales características fue combinar aspectos de la psicología comunitaria estadounidense y de la latinoamericana. Mientras que en Estados Unidos fueron las reformas de los sistemas de salud las que fomentaron el desarrollo de los abordajes comunitarios de los problemas de salud mental, en Latinoamérica fueron las intervenciones educativas, médicas y sociales en las comunidades las que influenciaron la psicología comunitaria a orientarse por los principios de la transformación social para la emancipación de los pueblos (Montero, 2011).

Con el golpe militar de 1973 se paraliza el movimiento de desarrollo de la psicología comunitaria. El periodo dictatorial obligó a la psicología comunitaria a ajustarse a las nuevas condiciones políticas, sociales y económicas. Sin embargo, también fue bajo estas condiciones de represión que emergieron nuevas problemáticas de estudio e intervención, destacándose el interés por visibilizar, comprender y reparar las consecuencias psicológicas de las acciones represivas de la dictadura. De esta forma, surgieron nuevos temas de investigación: infancia, género, sexualidad, juventud, violaciones de los derechos humanos, etc. Pero al mismo tiempo, debido a las reformas neoliberales, el financiamiento de la investigación pasó a depender de procesos de negociación en los cuales cada proyecto era presentado a agencias y fuentes de financiamiento no estatales. En consecuencia, la instalación del modelo neoliberal impactó fuertemente a la producción de las ciencias sociales en general, estableciéndose nuevos estándares de evaluación y criterios de productividad, y dando paso a la implementación de nuevas lógicas de gestión de la investigación.

El retorno a la democracia representó un periodo de intensificación de la institucionalización de la psicología comunitaria, a partir de la configuración de un campo más amplio de investigación e intervención: el campo psicosocial. De este modo, desde los años 90 es posible observar la creación de cursos de pregrado y postgrado en psicología comunitaria, la publicación de textos sobre su historia, la realización de encuentros académicos y la construcción de una identidad profesional particular con la incorporación de psicólogo/as en equipos de intervención ligados a los programas sociales estatales. Sin embargo, es interesante notar que las actuales versiones de la historia de la psicología comunitaria chilena identifican este momento como el inicio de un periodo de crisis. En otras palabras, este momento de institucionalización y expansión representaría, a la vez, el comienzo de un periodo en el cual los principios teóricos, metodológicos y ético-políticos de la psicología comunitaria entraron en una crisis contra la cual sigue luchando hasta la actualidad.

Los antecedentes presentados anteriormente permiten relacionar la psicología social y la psicología comunitaria como dos campos disciplinarios en los cuales la psicología latinoamericana y chilena ejercieron la crítica. En consecuencia, es razonable situar los orígenes de la psicología crítica chilena en las producciones e intervenciones oriundas de estos campos. Sin embargo, además de una escasez de investigaciones acerca del pasado de ambos campos tampoco existen estudios que caractericen otras trayectorias de la crítica en la psicología chilena. Es probable que rastros de la crítica se encuentren también en otras subdisciplinas como la psicología educacional y la psicología clínica. Por otra parte, es posible que psicólogo/as hayan ejercido la crítica a partir de investigaciones situadas en otras disciplinas como son la sociología y la educación. En cualquier caso, existe una clara dificultad para identificar las características particulares de la crítica en la psicología chilena de las últimas décadas, lo que obstaculiza la configuración de un campo disciplinar que podría constituirse a partir de la reconstrucción de las trayectorias de la crítica en la producción académica chilena.

El objetivo de este estudio es llevar a cabo un análisis documental de una muestra de artículos derivados de proyectos de investigación que fueron financiados por recursos públicos del Fondo Nacional de Desarrollo Científico y Tecnológico (Fondecyt). A partir de este objetivo, los resultados que se exponen en este estudio constituyen un análisis exploratorio que busca de manera específica acercarse a la dimensión y la naturaleza de lo crítico en investigaciones al interior de la psicología chilena. En función de esta exploración preliminar se procura por describir algunas fisionomías de la crítica en la investigación local que permitan construir contornos de una identidad para la

psicología crítica en el país. Para ello, partimos de la hipótesis de que la naturaleza de lo crítico en la psicología chilena se constituye en una dimensión transversal al ejercicio de la práctica e investigación psicológica (Piper, 2002). En consecuencia, la hipótesis indica que la índole de lo crítico en la psicología crítica chilena es diversa y se encuentra emergente en diversos campos y áreas de intervención e investigación al interior de la disciplina.

## MÉTODO

### DISEÑO

Este estudio se realizó a partir de un análisis documental (Barbosa et al., 2013) para construir algunos indicadores de productividad relacionados a la psicología crítica chilena a través de técnicas de análisis bibliométrico (Mingers & Leydesdorff, 2015) y de contenido (Secundo et al., 2020). Estas herramientas nos permitieron describir y acercarnos al comportamiento y las dinámicas de investigación de un campo de conocimiento en función de las particularidades de sus contextos social e histórico (Millán et al., 2017; Cudina et al., 2021a).

### CORPUS

El corpus empírico del estudio lo constituye una muestra de (n=67) artículos derivados de 19 proyectos de investigación en psicología financiados por el Fondo Nacional de Desarrollo Científico y Tecnológico (Fondecyt) en las convocatorias realizadas entre los años 2011 y 2015<sup>4</sup>. Es importante mencionar que, de los 67 artículos, el 59,7% (n=40) han sido publicados en español y el 40,3% (n=27) se ha publicado en inglés. A fin de homogeneizar la muestra, solo fueron incluidos proyectos de los concursos Fondecyt Regular<sup>5</sup> considerando que existen diferencias significativas en las bases y en las exigencias de productividad y los perfiles de lo/as investigadore/as de cada uno de los concursos Fondecyt existentes (Regular, Iniciación y Posdoctoral).

El corpus ha sido tabulado en una base de datos y la información básica incluye: Título del artículo, año de publicación, revista, autores, temáticas, metodologías, líneas de investigación. También se incluyeron indicadores de citación de los artículos publicados y se tomó como criterios de inclusión una matriz conceptual construida a partir de los trabajos de Teo (2015) y Schraube (2015). De este modo, a partir de los datos relativos a las investigaciones y de los artículos asociados a ellas, fueron incluidas en la muestra aquellas que cumplieran con por lo menos uno de los cinco criterios propuestos por ambos autores: subjetividad arraigada, psicologización, epistemologías sociales, metodologías de cambio y posición ético-política. A partir de

la consolidación del corpus empírico, los datos fueron procesados con el objetivo de realizar un análisis exploratorio de redes sociales y conceptuales con la asistencia del software Gephi para la representación gráfica de los mapas (Cherven, 2013) y un análisis de contenido a partir de matrices de codificación con la asistencia del Software Nvivo (QSR, 2020).

### PROCEDIMIENTO DE ANÁLISIS

Este estudio es de naturaleza mixta y se llevó a cabo mediante tres fases de análisis. En la primera fase, se procedió con un análisis descriptivo de la producción académica de artículos establecida en el corpus empírico. Con ello, se presentan hallazgos sobre las líneas de producción de estos artículos en el tiempo, se ahonda sobre indicadores de citación y se identifican comunidades académicas conformadas a partir de un análisis de comunicación científica (Cudina et al., 2021b; Vera-Villaroel et al., 2011). En función de esta fase, exponemos las comunidades académicas de investigadoras/es que vienen llevando a cabo y promoviendo el desarrollo de la investigación psicológica en Chile con un componente crítico y, a su vez, a ahondar sobre la diversidad temática que emerge de estas investigaciones.

En la segunda fase, se llevó a cabo un análisis de coocurrencia de términos a partir de datos de texto (Flis & van Eck, 2018). Este tipo de análisis nos permitió un acercamiento cualitativo de los artículos, indagando con mayor detalle sobre las palabras, los términos y conceptos más representativos. Lo anterior nos entregó información sobre la diversidad temática de las investigaciones de la psicología en Chile e evidenció algunos aspectos específicos de las fisonomías de la crítica en la investigación psicológica del país.

En la tercera fase, se realizó un análisis de contenido sobre la muestra de n=40 artículos publicados en español. Es importante mencionar que en esta fase de análisis se excluyeron los artículos publicados en inglés con el propósito de homogeneizar la muestra y facilitar el análisis de contenido a partir de las categorías de análisis<sup>6</sup>. Para ello, se elaboró una codificación que permitió clasificar estos artículos a partir de los criterios y características de la crítica derivados de la matriz conceptual de Teo (2015) y Schraube (2015). A partir de esta codificación realizamos un primer acercamiento exploratorio de las dimensiones, la naturaleza y características de la crítica en las dinámicas de investigación psicológica en Chile.

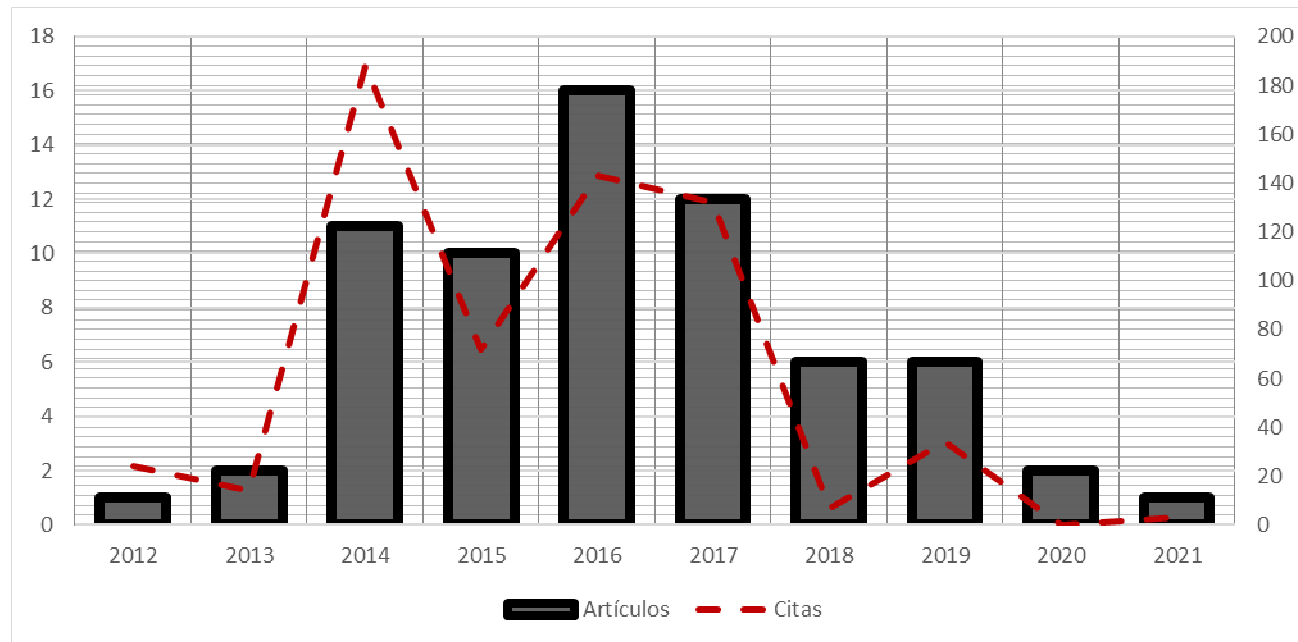
## RESULTADOS

Se analizó una muestra de (n=67) artículos originales pertenecientes a 19 proyectos derivados del financiamiento

de proyectos regulares de investigación en psicología del Fondo Nacional de Desarrollo Científico y Tecnológico (Fondecyt) en el periodo de 2011-2015. Si bien es cierto, que los proyectos de investigación han sido financiados en este periodo, los productos adjudicados (n=67 artículos) a dichos

proyectos nos muestra una línea de producción que comienza en el año 2012 y se extiende hasta el 2021. La Figura 1 expone la línea de producción de los artículos originales en dicho periodo.

**Figura 1. Línea de producción académica artículos originales financiados por el Fondecyt (2012-2021)**



Fuente: Elaboración propia

En total se registran 617 citas en la muestra, y los años 2014, 2016 y 2017 representan los hitos con mayores índices de citación. En relación con la cantidad de publicaciones, fueron publicados en promedio 6,7 artículos anualmente en la última década. Los años 2016 y 2017 corresponden al mayor número de artículos publicados. A este aspecto, el tiempo de publicación desde que se financia un proyecto y desde que se publica un producto (artículo) oscila entre los 2 y 3 años. El 56,7 % (n=38) de los artículos registrados en este periodo han sido publicados entre los 2 años de publicación (n=16) y 3 años de publicación (n=22) (ver Tabla 1).

Desde un punto de vista cuantitativo, estos indicadores muestran un aspecto superficial de las dinámicas de producción académica que se han configurado a partir del financiamiento de proyectos de investigación en psicología en el país. Lo anterior podría sugerir la conformación de un campo de interés por parte de la comunidad académica chilena, en tanto que las citas representan a menudo un índice para examinar el impacto y el consumo que tienen lugar al interior de un campo de conocimiento (Cronin & Meho, 2006). La Tabla 1 resume el tiempo de publicación de los artículos financiados por el Fondecyt. Según el indicador

relativo al impacto y consumo de la producción académica derivada de los proyectos de investigación, se examina las dinámicas de investigación que se han conformado en este periodo. Se analizan las comunidades académicas que se han forjado a partir de las coautorías de los artículos publicados, construyéndose diez clústeres representativos e identificando un total de (n=144) investigadore/as (ver Figura 2).

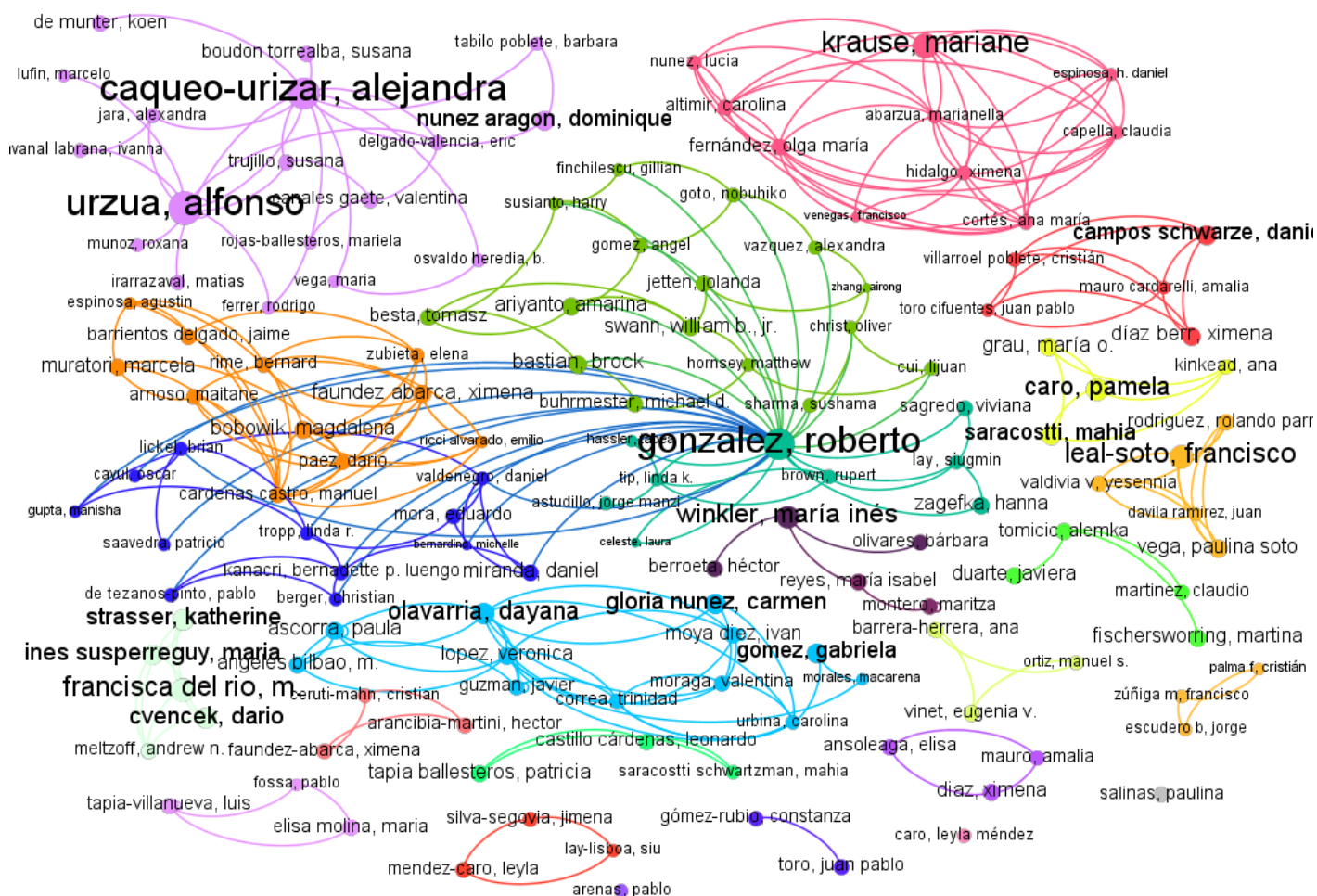
Es importante mencionar que los clústeres son liderados en muchos casos por investigadores responsables de la ejecución de los proyectos. De esta manera, el primer clúster (púrpura) es liderado por la profesora Alejandra Caqueo-Urizar adscrita a la Universidad Católica de Chile. Su línea de investigación agrupa temáticas referidas al estudio de los factores psicosociales vinculados a la calidad de vida de pacientes con esquizofrenia y sus familiares. Este clúster es compartido con el académico Alfonso Urzua adscrito a la Universidad Católica del Norte quien ha abordado investigaciones relacionadas con los efectos de la migración en la salud mental y el bienestar psicológico. Se presentan también las colaboraciones de Catalina Villena, Pablo Fossa, Eugenia Vinet, Matias Irrazaval e Ivanna Ravanal Labrana.

**Tabla 1. Tiempo de publicación de artículos financiados por el Fondecyt**

Tiempo publicación	Número de artículos	Porcentaje artículos	Número de citas
1 año	10	14,9%	99
2 años	16	23,9%	276
3 años	22	32,8%	156
4 años	9	13,4%	30
5 años	7	10,4%	48
6 años	1	1,5%	1
7 años	2	3,0%	7
Total	67	100,0%	617

Fuente: Elaboración propia

**Figura 2. Red de coautoría producción académica de artículos financiados por el Fondecyt**



Fuente: Elaboración propia

El segundo clúster (verde) lo encabeza Roberto González de la Pontificia Universidad Católica de Chile. Su línea de investigación agrupa temáticas dirigidas a abordar el contacto, las relaciones y las emociones intergrupales, así como también, los procesos de aculturación, los movimientos sociales y el abordaje de conductas asociadas a conflictos políticos y étnicos. En el mismo clúster, se destaca la colaboración de Michelle Bernardino, Daniel Miranda, Laura Celeste, Patricio Saavedra, Pablo de Tezaros-Pinto.

El tercer clúster (azul) agrupa académicos e investigadore/as internacionales que colaboran en los estudios sobre la fusión de identidades como Angel Gómez (España); William Swann, Michael D. Buhrmester, Jolanda Jetten y Brock Bastian (Estados Unidos). El cuarto clúster (celeste) lo conforma la profesora Paula Ascorra Acosta de la Escuela de Psicología de la Universidad Católica del Valparaíso, quien aborda el análisis de las relaciones que se tejen al interior de las instituciones, específicamente sobre el estudio de la convivencia escolar desde una perspectiva democrática, las políticas educativas públicas y el análisis a nivel de sostenedores de escuelas y aulas. Se articulan las colaboraciones de académicos como Verónica López, Gabriela Gomez, Carmen Gloria Nuñez, María Angeles Bilbao y Macarena Morales.

El quinto Clúster (rosa) lo integra Mariane Krause de la Pontificia Universidad Católica de Chile, junto a las colaboraciones de Carolina Altimir, Lucia Nunez, Marianella Abarzua, Claudia Cepella. Este clúster comprende investigaciones acerca de los procesos psicoterapéuticos, la depresión, y la intervención psicosocial y comunitaria. El sexto clúster (naranja) lo conforma Jaime Barrientos Delgado de la Universidad Alberto Hurtado, quien investiga temas como la sexualidad, el género y la diversidad desde la psicología social. Se articulan las colaboraciones de Manuel Cárdenas Castro, Darío Páez, Maitane Arroso, Emilio Ricci Alvarado, Bernard Rine. El séptimo clúster (Lila) corresponde a la profesora María Inés Winkler Müller de la Universidad de Santiago de Chile, y abarca los campos de la Historia de la Psicología, la ética profesional y la investigación científica, y la psicología comunitaria. En este clúster se encuentran también las investigadoras/es María Isabel Reyes, Barbara Olivares, Maritza Montero y Héctor Berroeta.

El octavo clúster (amarillo) se encuentra liderado por la Profesora Pamela Caro de la Universidad Santo Tomas. Su línea de investigación se enfoca en el diseño, implementación y evaluación de programas de intervención social con enfoque de género, trabajando con mujeres de distintos sectores de la sociedad civil chilena, puntualizando en la superación de la pobreza, la exclusión social y la ampliación de la ciudadanía. En este clúster se articulan las profesoras María Olaya Grau Rengifo, Mahia Saracostti y Ana Patrica Kinkead. El noveno clúster comprende al profesor Francisco

Leal Soto del Centro de Investigación Inclusiva de Chile, quien investiga problemáticas relacionadas con la motivación y el compromiso con el Aprendizaje. Cuenta con las colaboraciones de las/os académicas/os Patricia Soto, Yesenia Valdivia, Juan Dávila y Rolando Parra. Por último, el décimo clúster (mostaza) incluye a la profesora Ana Barrera-Herrera de la Universidad Católica de Temuco. Su línea de investigación agrupa temáticas relacionadas con la adultez emergente de los jóvenes chilenos, sus variables culturales y la salud mental. Se articulan las colaboraciones de Eugenia Vinet, Manuel Ortiz y David Sirlópú. Como se puede observar, las líneas de investigación de las académicas y académicos que han asumido el liderazgo de ejecutar los diferentes proyectos de investigación son amplias y diversas, y provienen de múltiples campos de experticia.

## **SOBRE LAS FISONOMÍAS DE LA CRÍTICA EN LA PSICOLOGÍA CHILENA**

El análisis de co-ocurrencia de términos a partir de datos de texto nos permitió identificar algunos elementos que caracterizan la crítica en la investigación psicológica en Chile. Un primer elemento se refiere a la coocurrencia de palabras y las líneas temáticas que se desprenden de los artículos analizados. La Figura 3 presenta el mapa semántico de los conceptos más frecuentes que se desprenden de los artículos.

El mapa semántico refleja una diversidad de temáticas complejas que atañen al contexto chileno. Por una parte, el primer clúster (verde) incluye estudios sobre la migración en el norte del país, específicamente en la ciudad de Antofagasta. En estas investigaciones se analizan las estrategias de aculturación e identidad étnica, el bienestar y la calidad de vida (Arenas & Urzua, 2016). Sobre la misma línea de estudios se encuentran investigaciones acerca de las fortalezas, ajustes emocionales y estrategias de afrontamiento de niños aymaras (Caqueo-Urizar, et al., 2014). El segundo clúster (amarillo) da cuenta de estudios sobre la violencia en el contexto social, político y cultural de Chile, y en particular, en la familia y el trabajo (Díaz-Berr, et al., 2017). En el mismo clúster se agrupan estudios de crecimiento postraumático de las víctimas del terrorismo de Estado en Chile en el periodo de 1973-1999 (Cárdenas-Castro, et al., 2019). El lugar de las víctimas representa un escenario valioso donde la investigación psicológica chilena se ha nutrido, permitiendo avanzar en un terreno crítico y con conciencia histórica (Morales & Cornejo, 2013).

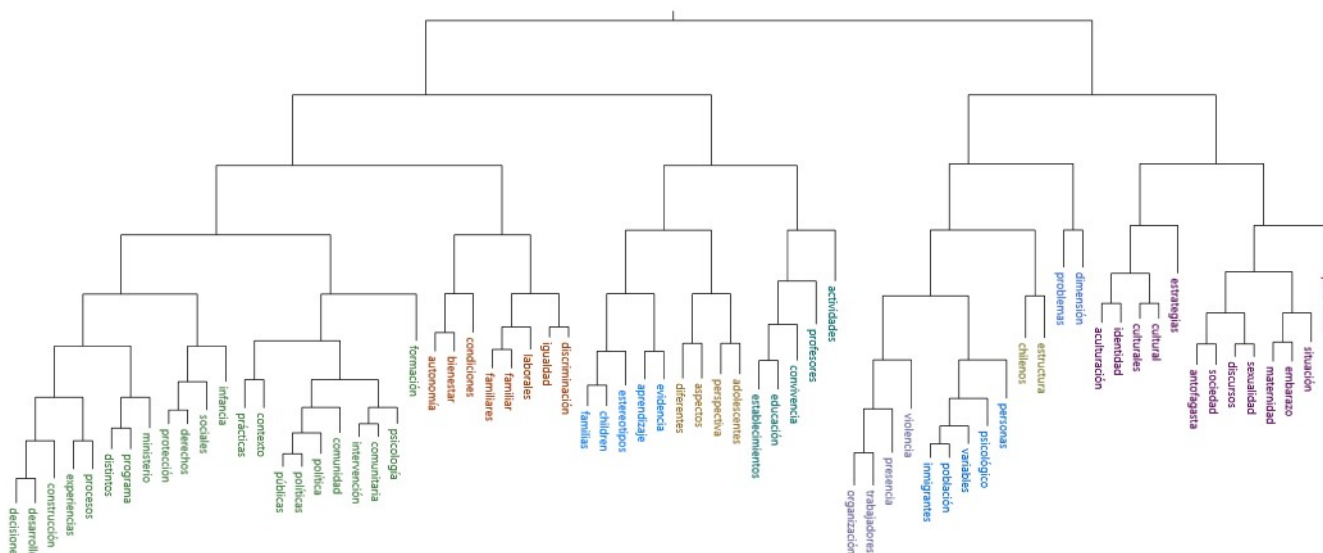
El tercer clúster (rojo) aborda la naturaleza ética-política del devenir de la psicología comunitaria en Chile y la concepción del sujeto en la especificidad de una comunidad autónoma, emancipada y poseedora de derechos, lo que introduce un principio fundamental a la hora de trabajar y



La diversidad de términos conceptuales que se deriva del mapa semántico es un indicador del entramado de las líneas de investigación y permite acercarnos a las fisonomías de la

crítica en la psicología chilena. En esta dirección, la Figura 4 presenta un diagrama de ejes temáticos que emergen a partir de un análisis cualitativo a los artículos.

**Figura 4. Diagrama ejes temáticos de artículos publicados y financiados por Fondecyt**



Fuente: Elaboración propia

El diagrama presenta 9 ejes temáticos con los que la investigación psicológica chilena ha contribuido de manera central en la última década: 1) Estudios sobre sexualidad, maternidad y paternidad; 2) Estudios culturales e identidad étnica; 3) Fenómenos migratorios; 4) Estudios sobre violencia; 5) Estudios de género; 6) Educación y convivencia escolar; 7) Estudios sobre familia; 8) Psicología y Políticas Públicas; 9) Estudios sobre infancia. Los ejes temáticos podrían anunciar el desarrollo de estudios con compromiso social en la medida en que abordan problemáticas y fenómenos que atañen de manera particular el contexto chileno.

En general, la crítica suele estar presente de manera transversal en cada propuesta o proyecto de investigación. En este sentido, partimos del principio de que la naturaleza de la crítica es dinámica, diversa, pluritemática, multidisciplinar y no se circunscribe a líneas hegemónicas o monotemáticas de investigación. La figura 5 presenta una matriz de codificación realizada al 59,7% (n=40; eje izquierdo) de los artículos registrados que fueron publicados en español, con el propósito de explorar cómo los principios de la crítica se configuran en la investigación psicológica chilena.

El análisis de codificación indica que las dimensiones epistemológicas sociales, las metodologías de cambio, la posición ético-política, la psicologización y la subjetividad

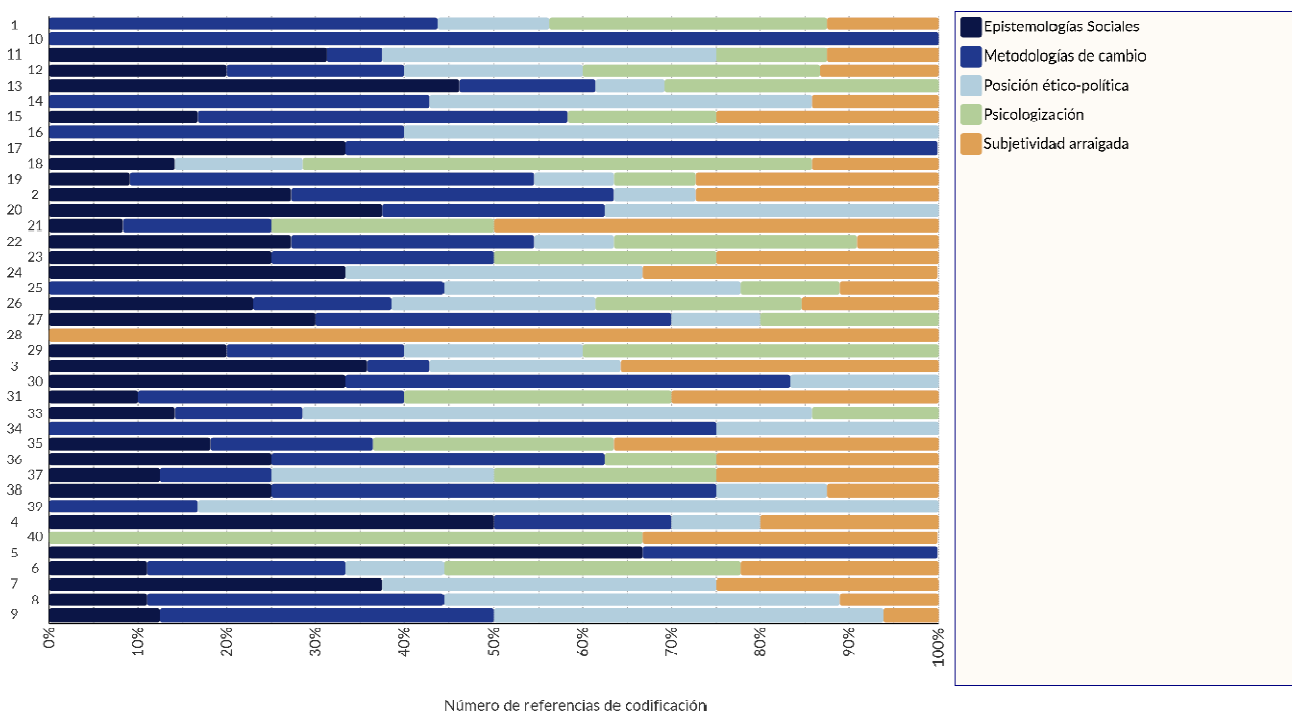
arraigada, emergen y varían en mayor o menor proporción, en función de la naturaleza de las investigaciones. El 37,5% (n=15) de los artículos codificados registran al menos cuatro criterios de la matriz, seguido del 22,5% (n=9) que responden a 3 criterios y el 20,0% (n=8) que registran al menos dos criterios para identificar la psicología crítica. Con menor proporción, en el 15,0% (n=6) de los artículos es posible identificar los cinco criterios y en el 5% (n=2) de los artículos solo un criterio de la matriz.

Por otra parte, los criterios correspondientes a las dimensiones epistemológica y ético-política son los más frecuentes, conformando el 45,3% de la frecuencia de codificación de los artículos. Específicamente, el criterio epistemológicas sociales representa el 23,7% (n=33) de la frecuencia de codificación y la dimensión ético-político el 21,6% (n=30). Con relación a esta última, la Figura 6 expone los conceptos que articulan la crítica y lo político en los artículos analizados, que corresponden a una diversidad de líneas de investigación y enfoques teóricos.

Por otro lado, se destaca la clara presencia del criterio subjetividad arraigada con un 20,1% (n=28) de la frecuencia de codificación. Lo anterior indicaría la existencia de una conceptualización de los fenómenos subjetivos no solo referidos a la individualidad, sino que también en tanto procesos sociales, culturales, políticos e institucionales.

Finalmente, se identifica la menor proporción de los criterios metodologías de cambio 19,4% (n=27) y psicologización 15,1% (n=21).

**Figura 5. Dimensiones de la crítica en artículos publicados y financiados por el Fondecyt**



Fuente: Elaboración propia

## DISCUSIÓN

Los hallazgos expuestos representan un acercamiento exploratorio a los repertorios de la crítica en la investigación psicológica chilena. Es por ello que las discusiones que se presentan a continuación se insertan en una agenda investigativa todavía preliminar.

La crítica en la psicología chilena se caracteriza como diversa y multitemática. La presencia de algunos criterios de la matriz y de diferentes temas de investigación, subcampos disciplinares y enfoques teórico-metodológicos permite suponer el diálogo entre la psicología y otras disciplinas de las ciencias sociales. Por ejemplo, la adopción de una perspectiva epistemológica que reconoce el carácter situado del conocimiento y la concepción de procesos subjetivos en tanto arraigados socioculturalmente indican una sensibilidad interdisciplinaria que busca comprender de manera compleja los fenómenos psicológicos (Van den Besselaar, 2012).

Por otra parte, la diversidad de objetos de estudio muestra la existencia de una agenda de investigación que aborda realidades particulares al contexto local. Este estudio

identificó la producción de conocimientos pertinentes al contexto nacional que visibilizan experiencias de sujetos sociales afectados por diferentes formas de injusticia social.

En este sentido, es de relevancia la dimensión ético-política en la investigación psicológica chilena. Más allá de los propósitos explícitos de cada artículo, lo ético-político emerge y se materializa en los objetos de estudio y desarrollos teóricos que buscan comprender ciertos fenómenos sociales del país. La producción de conocimiento sobre fenómenos como la maternidad, la primera infancia, la identidad cultural y étnica, los fenómenos migratorios, el bienestar psicológico, la violencia, la convivencia escolar y la calidad de vida laboral señala que la investigación psicológica en Chile es una práctica sensible a las problemáticas particulares del país.

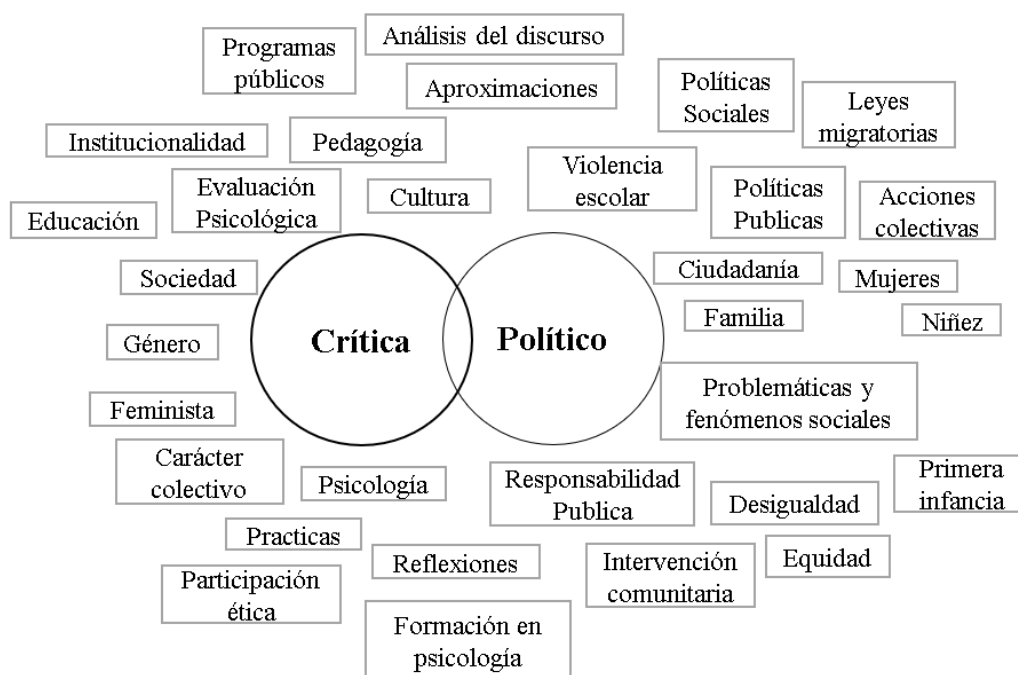
Además, estas temáticas son abordadas desde perspectivas que incluyen una o más dimensiones que caracterizan la Psicología Crítica. Por esta razón, sugerimos que, parte de la psicología crítica chilena ha problematizado y procurado visibilizar las temáticas anteriores desde un enfoque crítico. Sin embargo, escapa a los objetivos de este

artículo el análisis de los abordajes críticos específicos de cada artículo de la muestra.

Los resultados del presente estudio también permiten advertir una cierta continuidad entre el pasado de la psicología social y comunitaria en Chile y algunos aspectos de la crítica en el periodo analizado. Así, en continuidad con la psicología social y comunitaria de los años 60, observamos en las últimas décadas la centralidad de: a) temas y

problemáticas particulares a los contextos sociales, políticos y culturales; b) principios de emancipación y transformación social; c) inclusión de las personas en procesos de producción de conocimiento y/o de intervención relativos a la salud mental; y d) esfuerzos por establecer una comunicación entre saberes psicológicos y médicos, educativos, sociológicos y antropológicos para comprender y transformar las realidades sociales.

**Figura 6. Conceptos que articulan la crítica y la política en artículos financiados por Fondecyt**



Fuente: Elaboración propia

No obstante, esta continuidad histórica no sería lineal. Según la literatura sobre psicología social y comunitaria chilena, durante los años 80 se procuró restaurar las voces de personas afectadas por la violación de derechos humanos y diferentes formas de exclusión e inequidad sociocultural. Con el retorno a la democracia en la década de los 90, la institucionalización de la investigación, así como la introducción de nuevas lógicas en las políticas públicas y programas sociales habrían puesto en marcha la implementación de protocolos, evaluaciones e indicadores cada vez más restrictivos de la acción política y autónoma de la intervención e investigación (Fernández, 2006; Krause et al., 2011; Piper, 2006, 2008). Sin embargo, los resultados de este estudio sugieren, más bien, una ampliación y diversificación del repertorio de voces durante la última década, pues se visibilizan una variedad de sujetos sociales -infancia, juventud, mujeres, estudiantes, migrantes-, y se introducen

temáticas y categorías socioculturales y políticas -memoria, violencia, discriminación, exclusión, trabajo, género- que evidencian una resistencia de la crítica en contextos de capitalismo académico (Brunner et al., 2022; Brunner et al., 2021) y de estricto control de los gastos públicos (Barnes & Prior, 2009). Los resultados apuntan a recuperar los diagnósticos realizados en los 90 y, desde ellos, reconstruir la trayectoria reciente de la crítica incluyendo derivas que, en aquel momento, eran imposibles de predecir.

Sin embargo, la implementación de nuevas lógicas, reglas, fondos de financiamiento y criterios de evaluación de la investigación (Rodríguez & Villegas, 2007; Vera-Villarroel & Lillo, 2006), la creación de nuevas universidades y carreras de psicología, el aumento progresivo de la tasa de doctores/as en psicología (Vera-Villarroel, 2010), la emergencia y diversificación de temáticas y enfoques teórico-metodológicos de investigación, y la participación del saber

psicológico en nuevos campos como empresas, políticas y programas sociales (Salas, 2014; Urzúa, 2008 ; Urzúa et al., 2015), evidencian transformaciones significativas de los contextos académicos. Aunque lo político permanezca como una dimensión central de la crítica, estas transformaciones sugieren una discontinuidad con ciertos modos de ejercer la crítica. Por ejemplo, las reglas editoriales de revistas científicas y los nuevos indicadores de productividad marcarían una intermitencia con algunas formas anteriores de la crítica como eran los ensayos teóricos y publicaciones internas de las universidades. En todo caso, los resultados de este estudio no permiten caracterizar con mayor precisión las rupturas en las trayectorias de la crítica de la investigación psicológica chilena.

Los resultados relativos a los criterios de la matriz sugieren la existencia de tendencias en la crítica de la psicología chilena. Por ejemplo, pareciera que, junto a la dimensión ético-política, las investigaciones de las últimas décadas han reconceptualizado la subjetividad como un proceso arraigado en contextos sociales, culturales, económicos y de poder. Este es uno de los criterios de la matriz presente en la mayoría de los artículos. Otros criterios, como la psicologización y las metodologías de cambio, se visualizan en un número menor. Sin embargo, los resultados no autorizan realizar ninguna inferencia con relación a los motivos de la mayor o menor presencia de los criterios de la matriz. Para avanzar en esta indagación, se requiere de análisis cualitativos del material documental.

Cabe destacar que la política de ciencia y tecnología del país -que se promueve mediante el financiamiento público (Fondecyt/Anid)-, ha generado un conjunto de reglas y valores para el fomento y promoción de políticas públicas de ciencia y tecnología (Albornoz, 2001). Desde este nuevo conjunto de reglas, la crítica ha logrado resistir, diversificarse y ampliarse en la psicología chilena.

El Fondecyt representa un sector imprescindible y preponderante para la observación de las dinámicas de investigación científica en Chile, sin embargo, los artículos analizados que derivan de estos marcos institucionales constituyen un importante pero no el único modo de producción y comunicación científica del país. De esta manera, este estudio es solo una primera aproximación que permite avanzar hacia una caracterización de la psicología crítica chilena que incluya otras instituciones y prácticas sociales de producción de conocimiento.

En conclusión, la muestra analizada es limitada y referida a un periodo acotado de tiempo, así como correspondiente solo a investigaciones financiadas por una institución estatal en el área de psicología. Estos elementos junto a la metodología utilizada representan una delimitación importante en la medida que no permiten analizar ni interpretar el carácter cualitativo de las fisionomías de la

crítica ni de sus trayectorias en el tiempo. Tampoco autorizan observar producciones de la psicología crítica que operan en las fronteras con otras ciencias sociales.

En este sentido, futuros estudios podrían incluir tanto la ampliación de los periodos de tiempo en que se realizaron las investigaciones Fondecyt como la indagación acerca de la producción de conocimientos de otros grupos de estudio ANID como son la sociología, la educación y el trabajo social. En todo caso, los resultados del presente estudio posibilitan la emergencia de nuevas hipótesis y preguntas de investigación que contribuirán a la reconstrucción de las trayectorias de la crítica y la configuración de una identidad dinámica para la psicología crítica chilena.

### CONTRIBUIÇÃO DE CADA AUTOR

En calidad de autores/as de este estudio declaramos nuestra colaboración colectiva para hacer pública nuestra responsabilidad por el contenido final del manuscrito. La contribución de cada autor/a puede atribuirse de la siguiente manera:

A. Kaulino - Realizó el primer borrador del manuscrito; la introducción, dirigió la investigación; proporcionó comentarios; el análisis de datos; la discusión y supervisión de todo el trabajo de investigación y del manuscrito. J. N. Cudina - Aportó a la discusión introductoria del estudio, al diseño metodológico, al análisis de los datos y la discusión. I. Luzzi y S. Ubierno - contribuyeron al tratamiento, la recopilación, la sistematización del corpus empírico y discusión del estudio. Finalmente, toda/os la/os autoras/es han leído y aprobado el manuscrito en su versión final.

### AGRADECIMENTOS

Los autores agradecen a Felipe Rex, Sofía Marín y Antonia Morales por su relevante participación en la investigación que dio origen a este estudio. Asimismo, los autores agradecen a los revisores anónimos de este trabajo por sus importantes correcciones y comentarios.

### DECLARAÇÃO DE CONFLITOS DE INTERESSES

Los autores de este estudio declaran no tener ningún conflicto de intereses.

### DECLARAÇÃO DE FINANCIAMENTO (CASO NÃO HAJA, NÃO DEVE CONSTAR NO ARTIGO)

Este estudio ha sido posible gracias al financiamiento de la Universidad Diego Portales, a través del concurso Fondo de Investigación para Académicas, a partir del cual se desarrolló el proyecto "Trayectorias de la Crítica: Caracterización de la Psicología Crítica chilena a través de un estudio descriptivo de investigaciones nacionales (2010 – 2020)".

**REFERÊNCIAS**

- Abarzua, M., Venegas, F., & Hidalgo, X. (2016). Subjective experience of diagnosis and treatment in two adolescents with first-episode schizophrenia. *Research in Psychotherapy: Psychopathology, Process and Outcome*, 19(1). <https://doi.org/10.4081/ripppo.2016.189>
- Albornoz, M. (2001). Política Científica y Tecnológica. Una visión desde América Latina. *Revista Iberoamericana de Ciencia, Tecnología, Sociedad e Innovación*, 1.
- Alfaro, J. (1993). La psicología comunitaria en Chile durante la década del sesenta: aspectos conceptuales y operativos. En R. Olave & L. Zambrano (Eds), *Psicología Comunitaria y Salud Mental en Chile* (pp. 98-108). Universidad Diego Portales.
- Arenas, P., & Urzúa, A. (2016). Estrategias de aculturación e identidad étnica: un estudio en migrantes sur-sur en el norte de Chile. *Universitas Psychologica*, 15(1), 117-128. <http://dx.doi.org/10.11144/Javeriana.upsy15-1.eaie>
- Arensburg, S., Haye, A., Jeanneret, F., Sandoval, J., & Reyes, M. J. (2013). From subjectivity of the object to the subjectivation of research: Practices of social research in Chile. *Annual Review of Critical Psychology*, 10, 232-255.
- Asún, D., Aceituno, R., Alfaro, J., Morales, G., & Krause, M. (1993). La psicología comunitaria en Chile. Análisis de sus características y perspectivas. En E. Wiesenfeld & E. Sánchez (Eds), *Psicología social comunitaria: Contribuciones latinoamericanas* (pp. 151-188). Tropykos.
- Asún, M. (2005). *Para leer la Psicología Comunitaria: Contextualización histórica en Santiago de Chile*. Tesis de licenciatura. Chile: Universidad Diego Portales.
- Barbosa, J., Barbosa, J., & Rodríguez, M. (2013). Revisión y análisis documental para estado del arte: Una propuesta metodológica desde el contexto de la sistematización de experiencias educativas. *Investigación Bibliotecológica*, 27(61), 83-105.
- Barnes, M., & Prior, D. (2009). Examining the idea of “subversión” in public services. En M. Barnes & D. Prior (Eds), *Subversive citizens: Power, agency, and resistance in public services*, (pp. 3-13). The Policy Press.
- Brunner, J. J., Labraña, J., Rodríguez-Ponce, E., & Ganga, F. (2021). Variedades de capitalismo académico: Un marco conceptual de análisis. *Archivos Analíticos de Políticas Educativas*, 29(35), 1-29. <https://doi.org/10.14507/eppa.29.6245>
- Brunner, J. J., Labraña, J., Rodríguez-Ponce, E., & Ganga, F. (2022). Circulación y recepción de la teoría del “academic capitalism” en América Latina. En J. J. Brunner, J. Salmi & J. Labraña (Eds), *Enfoques de sociología y economía política de la educación superior: aproximación al capitalismo académico en América Latina*, (pp. 21 – 71). Ediciones Universidad Diego Portales.
- Caqueo-Urizar, A., Urzúa, A., Ferrer, R., Pereda, N., & Villena, C. (2014). Afrontamiento y etnia: Estrategias en niños y niñas aymara. *Terapia Psicológica*, 32(2), 79 –86.
- Cárdenas-Castro, M., Arnoso-Martínez, M., & Faúndez-Abarca, X. (2019). Deliberate Rumination and Positive Reappraisal as Serial Mediators Between Life Impact and Posttraumatic Growth in Victims of State Terrorism in Chile (1973-1990). *Journal of Interpersonal Violence*, 34(3), 545–561. <https://doi.org/10.1177/0886260516642294>
- Cherven, K. (2013). *Network Graph Analysis and Visualization with Gephi*. Packt Publishing.
- Cortés, A. M., Fernández, O. M., Capella, C. M., Espinosa, H. D., & Krause, M. (2018). ¿Qué es lo que cambia en la psicoterapia? la perspectiva de pacientes adolescentes con síntomas depresivos, sus terapeutas y observadores externos. *Psykhe*, 27(2), 1-15. <https://dx.doi.org/10.7764/psykhe.27.1.1134>
- Cronin, B., & Meho, L. (2006). Using the h-index to rank influential information scientists. *Journal of the American Society for Information Science and Technology*, 57(9), 1275-1278. <https://doi.org/10.1002/asi.20354>
- Cudina, J. N., Ossa, J. C., Castrillón-Correa, E. M., Precht, A., Bería, J. S., Polanco, F. A. (2021a). What can we say about gender studies in Colombia? An analysis from a sociobibliometric perspective. *Ex aequo*, 44, 165-188 . <https://doi.org/10.22355/exaequo.2021.44.11>
- Cudina, J. N., Ossa, J. C., & Jacó-Vilela, A. M. (2021b ). Redes de colaboración científica en la investigación historiográfica de la psicología en América Latina. *Revista Interamericana de Psicología*, 55(3), e1661. <https://doi.org/10.30849/ripijp.v55i3.1661>
- Díaz-Berr, X., Mauro-Cardarelli, A., Ansoleaga-Moreno, E., & Toro-Cifuentes, J. P. (2017). Violencia de Género en el Trabajo en Chile. Un Campo de Estudio Ignorado. *Ciencia & trabajo*, 19(58), 42-48. <https://dx.doi.org/10.4067/S0718-24492017000100042>
- Fernández, R. (2006). Investigación cualitativa y psicología social crítica en el Chile actual: Conocimientos situados y acción política. *Forum: Qualitative Social Research*, 7(4), 38.
- Flis, I., & van Eck, N. J. (2018). Framing psychology as a discipline (1950–1999): A large-scale term co-occurrence analysis of scientific literature in psychology. *History of Psychology*, 21(4), 334–362. <https://doi.org/10.1037/hop0000067>
- Fox, D., Prilleltensky, I., & Austin, S. (1997). *Critical Psychology: An Introduction*. UK: Sage.
- Good, J. M. M. (2007). The Affordances for Social Psychology of the Ecological Approach to Social Knowing. *Theory & Psychology*, 17(2), 265-295. <https://doi.org/10.1177/0959354307075046>

- Held, B. S. (2011). Critique and Metacritique in Psychology: Whence and Whither. *Journal of Theoretical and Philosophical Psychology*, 31(3), 184-192. <https://doi.org/10.1037/a0024616>
- Kaulino, A., & Vergara, A. (2018). A Psicología Social Comunitaria Chilena. Problematizar as historiografias vigentes para reinterpretar a crise atual. En A. Jacó-Vilela (Org), *Psicología social. Itinerários na América Latina* (pp. 43-60). Juruá Editora.
- Krause, M., Jaramillo, A., Monreal, V., Carvacho, H., & Torres, A. (2011). Historia de la Psicología Comunitaria en Chile: Trayectoria desde la Clandestinidad a la Política Pública. En M. Montero & I. Serrano-García (Eds), *Historias de la psicología comunitaria en América Latina. Participación y Transformación* (pp. 115-138). Paídos.
- Lamiel, J. T. (2007). On Sustaining Critical Discourse with Mainstream Personality Investigators Problems and Prospects. *Theory & Psychology*, 17(2), 169-185. <https://doi.org/10.1177/0959354307075041>
- Lane, S., & Sawaia, B. B. (1988). *Psicologia: Ciência ou Política?* EDUC.
- Mardones, R. E. (2016). *Historia local de la psicología. Discusiones teóricas, metodológicas y experiencias de investigación*. Ediciones Universidad Santo Tomas.
- Martín-Baró, I. (1989). Retos y perspectivas de la psicología en América Latina. En G. Pacheco & B. Jiménez (Comps), Ignacio Martín-Baró (1942-1989) *Psicología de la liberación para América Latina* (pp. 51-80). Universidad de Guadalupe-Iteso.
- Millán, J. D., Polanco, F., Ossa, J. C., Béria, J. S., & Cudina, J. N. (2017). La ciencimetría, su método y su filosofía: Reflexiones epistémicas de sus alcances en el siglo XXI. *Revista Guillermo de Ockham*, 15(2), 17-27. <https://doi.org/10.21500/22563202.3492>
- Mingers, J., & Leydesdorff, L. (2015). A review of theory and practice in scientometrics. *European Journal of Operational Research*, 246(1), 1-19. <https://doi.org/10.1016/j.ejor.2015.04.002>
- Molon, S. I. (2002). A psicología social abropsiana: Apontamentos históricos. *Interações*, 4(12), 41-68.
- Montero, M. (1989). La psicología social en América latina: Desarrollo y tendencias actuales. *International Journal of Social Psychology*, 4(1), 47-54. <https://doi.org/10.1080/02134748.1989.10821593>
- Montero, M. (1998). La psicología social en América latina: Desarrollo y tendencias actuales. *Revista de Psicología Social*, 4(1), 47-54. <https://doi.org/10.1080/02134748.1989.10821593>
- Montero, M. (2010). Crítica, autocrítica y construcción de teoría en la psicología social latinoamericana. *Revista Colombiana de Psicología*, 19(2), 177-191.
- Montero, M. (2011). Nuevas perspectivas en psicología comunitaria y psicología social crítica. *Ciencias Psicológicas*, 5(1), 61-68.
- Morales, G., & Cornejo, M. (2013). Ambivalencias en la escucha de la tortura en Chile: implicancias clínicas y sociales. *Terapia Psicológica*, 31(2), 197-208
- Olivares-Espinoza, B., Winkler-Müller, M. A., Reyes-Espejo, M. A., Berroeta-Torres, H., & Montero, M. (2018). ¿Y si pensamos la comunidad con derechos? Psicología Comunitaria, derechos y políticas públicas. *Una relación compleja. Universitas Psychologica*, 17(2), 1-13. <https://doi.org/10.11144/Javeriana.upsy17-2.pcdp>
- Osbeck, L. M.; Malone, K. R.; & Nersessian, N. J. (2007). Dis-senters in the Sanctuary Evolving Frameworks in 'Mainstream' Cognitive Science. *Theory & Psychology*, 17(2), 243-264. <https://doi.org/10.1177/0959354307075045>
- Parker, I. (2015). *Handbook of Critical Psychology*. UK: Routledge.
- Parker, I. (2007). Critical Psychology: What It Is and What It Is Not. *Social and Personality Psychology Compass*, 1(1), 1-15. <https://doi.org/10.1111/j.1751-9004.2007.00008.x>
- Piper, I. (2002). Sobre una práctica que, en el sur, se llama a sí misma psicología social crítica. En I. Piper (Coord.), *Políticas, sujetos y resistencias. Debates y críticas en psicología social* (pp. 19-31). Universidad ARCIS.
- Piper, I. (2006). Reflections on the Emergence of a Critical Psychology in Chile. *Annual Review of Critical Psychology*, 5, 269-280.
- Piper, I. (2008). La institucionalización de dos prácticas de la psicología en Chile: la psicología Comunitaria y la psicología de los Derechos Humanos. *Revista de Psicología*, 17(2), 39-58.
- Polanco, F. A., Beria, J. S., Zapico, M. G., Miranda, R. L. (2021). A Comparative History of Psychology During the South American Dictatorships (1964-1985). In Ossa, J. C., Salas, G., Scholten, H. (Eds), *History of Psychology in Latin America. A cultural approach* (pp. 43-61). Springer. [https://doi.org/10.1007/978-3-030-73682-8\\_3](https://doi.org/10.1007/978-3-030-73682-8_3)
- QSR International Pty Ltd. (2020) NVivo (released in March 2020), <https://www.qsrinternational.com/nvivo-qualitative-data-analysis-software/home>
- Rodrigues, A. (1985). Ciência e tecnologia a serviço do homem. *Psicologia: Ciência e Profissão*, 5(1), 18-20.
- Rodríguez, M., & Villegas, J. F. (2007). *Historia de la investigación científica de la psicología en Chile*. Universidad Central de Chile.
- Salas, G. (2014). Pasado y presente de la psicología en Chile: profesionalización, instituciones y divulgación científica. En G. Salas (Ed.), *Historias de la psicología en América del Sur. Diálogos y perspectivas* (pp. 95-114). Nueva Mirada.

- Schraube, E. (2015). Why theory matters: Analytical strategies of Critical Psychology. *Estudos de Psicologia*, 32(3), 533-545. <http://doi.org/10.1590/0103-166X2015000300018>
- Secundo, G., Rippa, P., & Cerchione, R. (2020). Digital Academic Entrepreneurship: A structured literature review and avenue for a research agenda. *Technological Forecasting and Social Change*, 15(c). <https://doi.org/10.1016/j.techfore.2020.120118>
- Sloan, T. (2001). *Critical psychology: Voices for change*. St Martin's Press.
- Teo, T. (2012). Critical Psychology. In R. Rieber (Ed), *Encyclopedia of the history of psychological theories* (pp. 236-248). New York: Springer.
- Teo, T. (2015). Critical Psychology: A geography of intellectual engagement and resistance. *American Psychologist*, 70(3), 243-254. <https://doi.org/10.1037/a0038727>
- Toomela, A. (2014). Mainstream Psychology. In T. Teo (Ed), *Encyclopedia of Critical Psychology* (pp. 1117-1125). Springer. <https://doi.org/10.1007/978-1-4614-5583-7>
- Urzúa, A. (2008). Elementos contextuales a la investigación en psicología en Chile. *Revista Interamericana de Psicología*, 42(3), 446-461.
- Urzúa, A., Vera-Villarroel, P., Zúñiga, C. & Salas, G. (2015). Psicología en Chile: análisis de su historia, presente y futuro. *Universitas Psychologica*, 14(3). <http://doi.org/10.11144/Javeriana.upsy14-3.pcah>
- Van den Besselaar, P. (2012). *Interdisciplinary and disciplinary identities: towards a theory of forms of knowledge change*. *bioArxiv: the preprint server for Biology*. <https://doi.org/10.1101/603449>
- Vera-Villarroel, P. (2010). Historia y estado actual de la formación doctoral en Chile. *Revista Digital Universitaria*, 11(5), 1067-1079.
- Vera-Villarroel, P., & Lillo, S. (2006). La investigación actual en psicología clínica en Chile: un análisis a partir de la producción. *Terapia Psicológica*, 24(2), 221-230.
- Vera-Villarroel, P., López-López, W., Lillo, S., & Silva, L. M. (2011). Scientific production in Latin American psychology: An analysis of research in different countries. *Revista Latinoamericana de Psicología*, 43(1), 95-104.
- Walsh, R., Teo, T., & Baydala, A. (2014). *A Critical History and Philosophy of Psychology*. Cambridge University Press.
2. La psicología crítica constituye una corriente de pensamiento que proclama situar la cuestión de lo social en la agenda de la psicología como disciplina. Ante esta premisa la psicología no debe ser ajena a los fenómenos sociales, culturales, políticos y económicos particulares de los contextos donde la disciplina se desarrolla (ver Parker 2007).
3. En términos generales el desafío de reconstruir una historia local de la psicología crítica en Chile pasa por la premisa de reconocer que la historia de la psicología requiere ser abordada desde la especificidad y particularidad de un contexto social, político, económico y cultural (Mardones, 2016). En este estudio no se pretende realizar una historia global del pensamiento crítico al interior de la disciplina y a su vez, caracterizar todo el espectro de la producción académica que se deriva de la investigación psicológica en Chile. Este objetivo constituye una tarea ampliamente presuntuosa que requiere del trabajo mancomunado de la comunidad académica de psicólogos/as del país para este fin. Partimos del principio que la naturaleza de lo crítico en la investigación psicológica es de un carácter complejo y se materializa en diversos campos y áreas de experticia, como también, de canales y ámbitos de comunicación científica. Este estudio tiene un propósito central y es el de abrir una puerta que permita promover el desarrollo de futuras investigaciones y revisiones de carácter histórico-documental para forjar una agenda de investigación y profundizar en el abordaje, el carácter y la naturaleza de la psicología crítica chilena.
4. Es importante mencionar que se tomó como referencia el periodo de análisis 2011-2015 en función de que en estos años se encuentran registrados la información y los detalles completos en la plataforma de la Agencia Nacional de Investigación y Desarrollo (ANID) que nos permitieron categorizar los artículos en los cinco criterios de la matriz conceptual de Teo (2015) y Schraube (2015) para identificar las trayectorias en la crítica en la psicología chilena.
5. Para este análisis exploratorio se empleó una muestra del Fondo de financiamiento estatal de la Agencia Nacional de Investigación y Desarrollo (ANID) que representa el órgano gubernamental para el estímulo y promoción de la investigación científica y tecnológica en Chile. Los proyectos regulares buscan dinamizar la producción de nuevo conocimiento a partir del financiamiento de investigaciones de investigadoras/es con una importante trayectoria académica. Por este motivo, en términos generales, la muestra del corpus empírico representa aspectos importantes de un ecosistema de ciencia y tecnología que estructura algunas dinámicas de investigación a nivel nacional.
6. Para el tratamiento y el análisis de los datos se determinaron artículos en español para dar cuenta de los aspectos materiales y las relaciones externas que se forjan a partir de unas dinámicas institucionales, formales e inherentes a la investigación psicológica chilena y la naturaleza crítica de dichas investigaciones. Es importante mencionar, que este criterio solo es una cuestión de forma, considerando que el español es el idioma preponderante en el que se han llevado a cabo las publicaciones de los artículos que son objeto de análisis en este estudio y a su turno, es la lengua oficial que se emplea por parte de la comunidad académica de psicólogos/as de Chile y Latinoamérica. La homogeneidad de la muestra de artículos en español nos facilita acercarnos a este objetivo y evaluar sistemáticamente la diversidad temática.

## NOTAS

1. El término mainstream se emplea para hacer referencia a las corrientes tradicionales que han sido dominantes históricamente en la psicología. En función de las corrientes principales de la psicología se constituyen enfoques y supuestos teóricos ampliamente aceptados por la mayoría de los psicólogos/as y a su turno, se encuentran regidas por cualidades ontológicas y epistemológicas que suelen ser

*Recebido em: 03/04/2023*  
*Primeira decisão editorial em: 25/07/2023*  
*Aceito em: 25/07/2023*