

ESMALTE DENTAL LOCALIZAÇÃO ATÍPICA

Darci Kliemann (*)

Foram examinadas 250 secções por desgaste, de dentes molares, premolares, caninos e incisivos de aproximadamente 100 micra, através da microscopia ótica comum e de polarização, encontrando-se 6 casos em que o esmalte dental localizava-se fora de sua porção normal correspondente à coroa do dente, sendo que o mesmo era hipomineralizado e com uma estrutura anormal.

Introdução

O esmalte dental atípico tem merecido pouca observação, isto nos parece justificar o propósito de estudos desse tecido do dente, sob este ponto de vista.

Material e Métodos

- a) 250 secções de dentes molares, premolares, caninos e incisivos de aproximadamente 100 micra;*
- b) Orientação do desgaste:
paralelo ao longo do eixo
sentido vestibulo-lingual para os dentes unirradiculados
sentido mésio-distal para os dentes multirradiculados*
- c) Montagem em bálsamo do Canadá em lâmina e lamínula de vidro;*
- d) Exame em microscopia comum e com polarização.*

Observações

Dentre as 250 secções examinadas, seis ocuparam a nossa atenção. Destas, quatro secções (fotomicrografias 1, 2, 3, 4 e 5) fazem-nos afirmar a presença da localização atípica do esmalte.

() Auxiliar de Ensino da Disciplina de Dentística Restauradora do Departamento de Odontologia Restauradora da Fac. de Odontologia da U.F.Pr.*

As outras duas secções, deixaram dúvida, se se tratava ou não de esmalte dental de localização atípica.

Nas fotomicrografias 1 e 2 a localização do esmalte dental atípico é vestibulo-cervical num primeiro molar superior. O esmalte dental apresenta-se com estrutura irregular. A parte externa bem mineralizada e na parte mais interna verificamos a presença de zonas isotrópicas. A junção amelo-dentinária tem um aspecto diferente em relação àquele que normalmente apresenta. A dentina nas proximidades é também irregular.

Na fotomicrografia 3 o esmalte de localização atípica apresenta-se na região sub-pulpar de um molar superior, próximo ao cimento, no encontro das raízes. O esmalte é irregular e menos mineralizado que o normal. A dentina também é diferente, mormente a que se encontra abaixo, isto é, entre o esmalte dental atípico e o cimento.

Na fotomicrografia 4 o esmalte de localização atípica se apresenta na região vestibulo-cervical de um incisivo central superior, quase em continuação com o esmalte dental cervical.

Na fotomicrografia 5 a localização é na região cérvico-palatina de um canino superior. A estrutura do esmalte é irregular e parece ser uma continuação do esmalte cervical, prolongando-se em forma de lingüeta, com áreas de hipomineralização.

Conclusões

A pouca freqüência do esmalte de localização atípica está caracterizada pela baixa percentagem, 1,6%, com que foi encontrada.

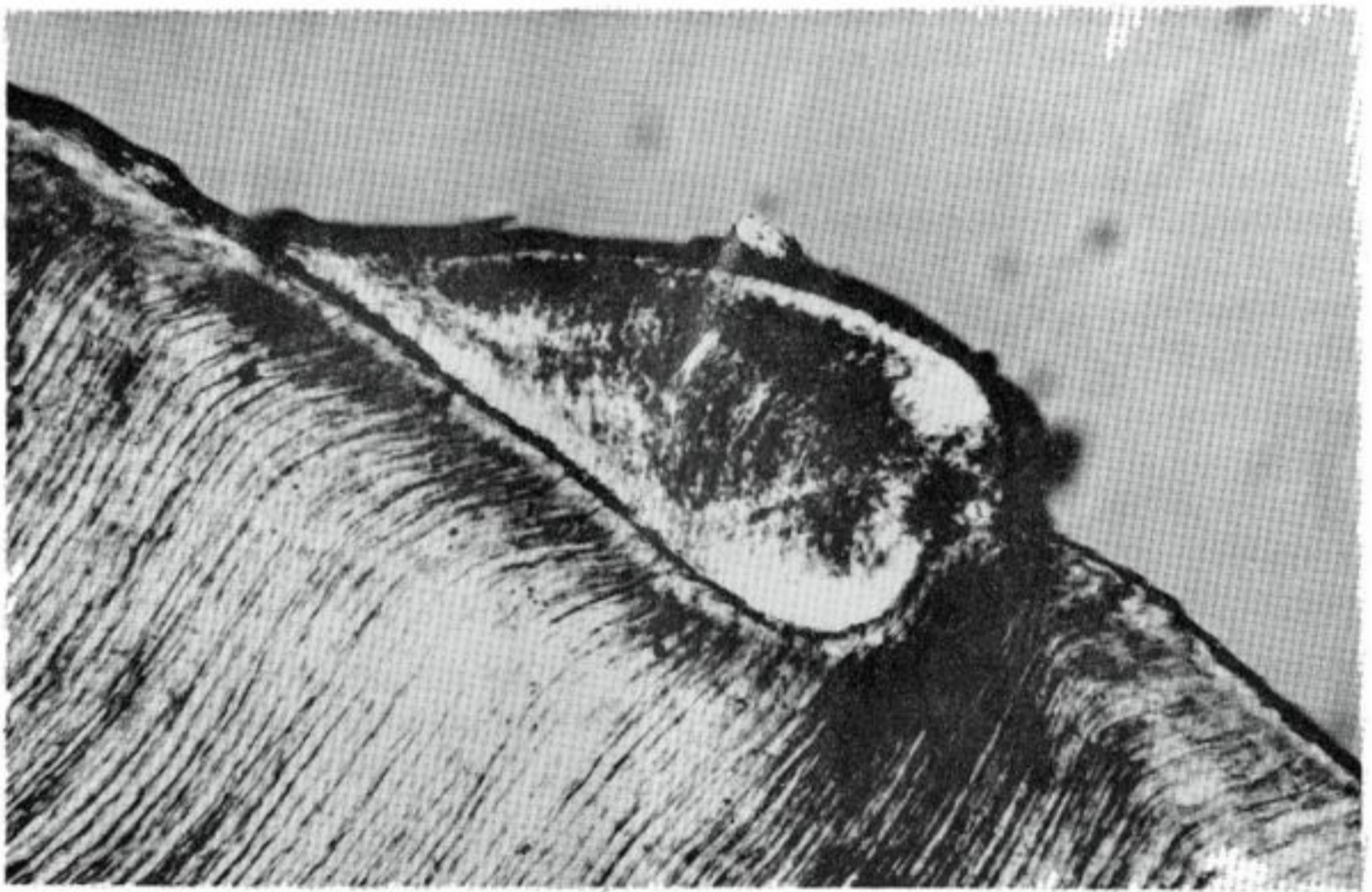
O esmalte dental de localização atípica apresentou-se hipomineralizado e com uma estrutura anormal.

Summary

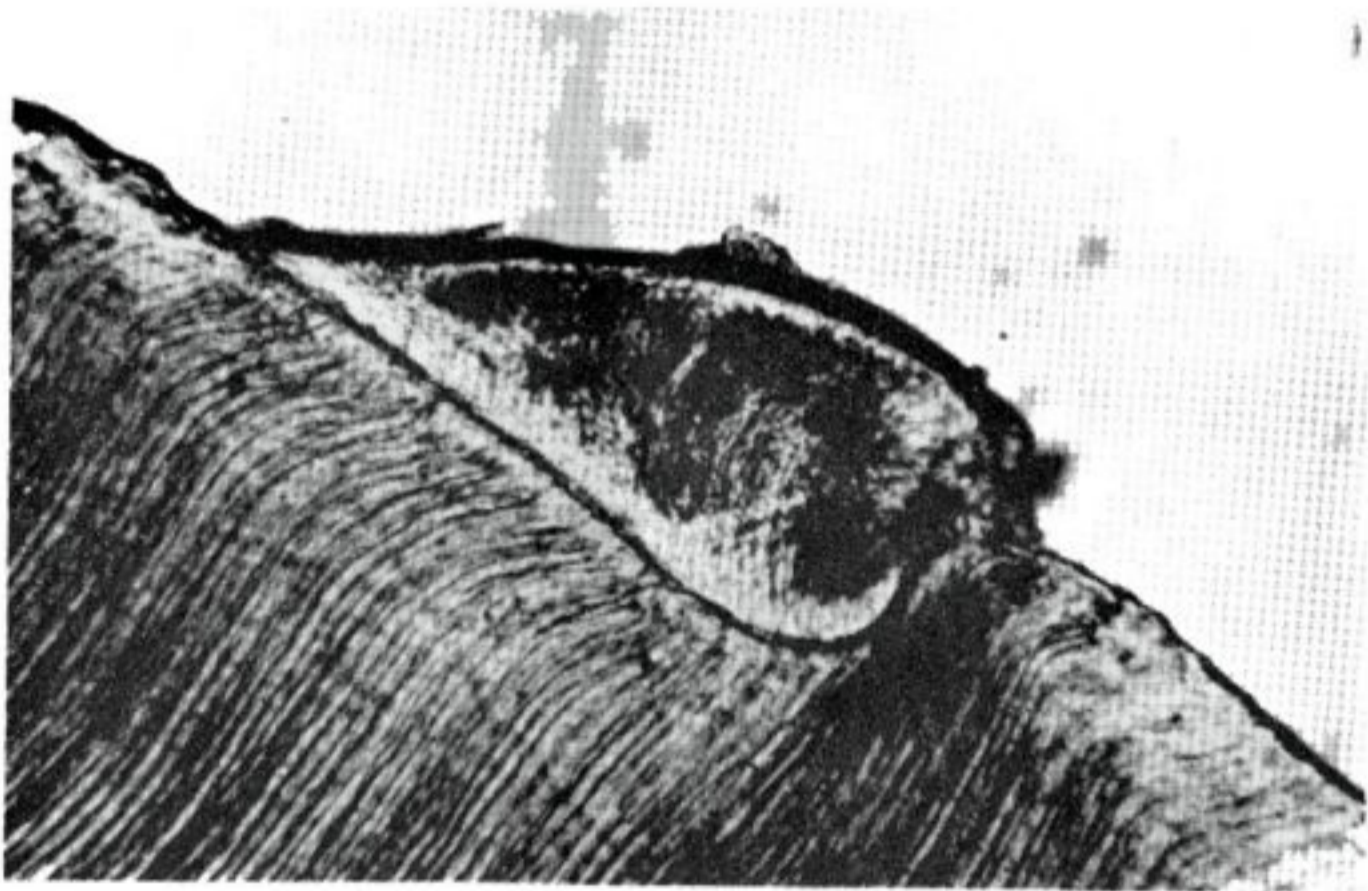
It was made the examination of 250 thins (100 micra) of molars, bicuspid, cuspids and incisors teeth by optical and polarization microscopy. The results of the examination on 6 cases showed the dental enamel out of normal position and hypomineralized, with anormal structure.



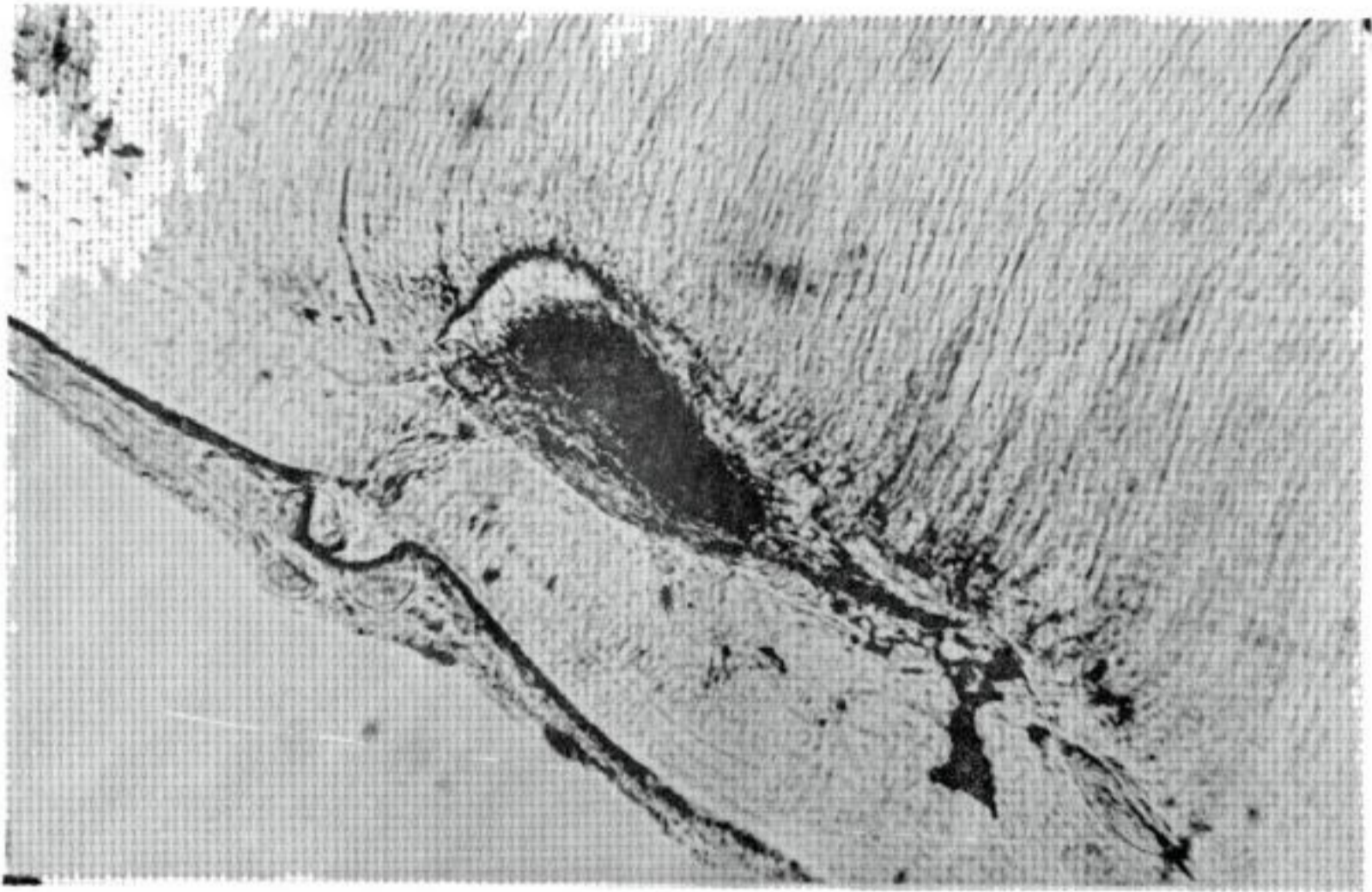
Fotomicrografia 5 – Microscopia comum – 100X



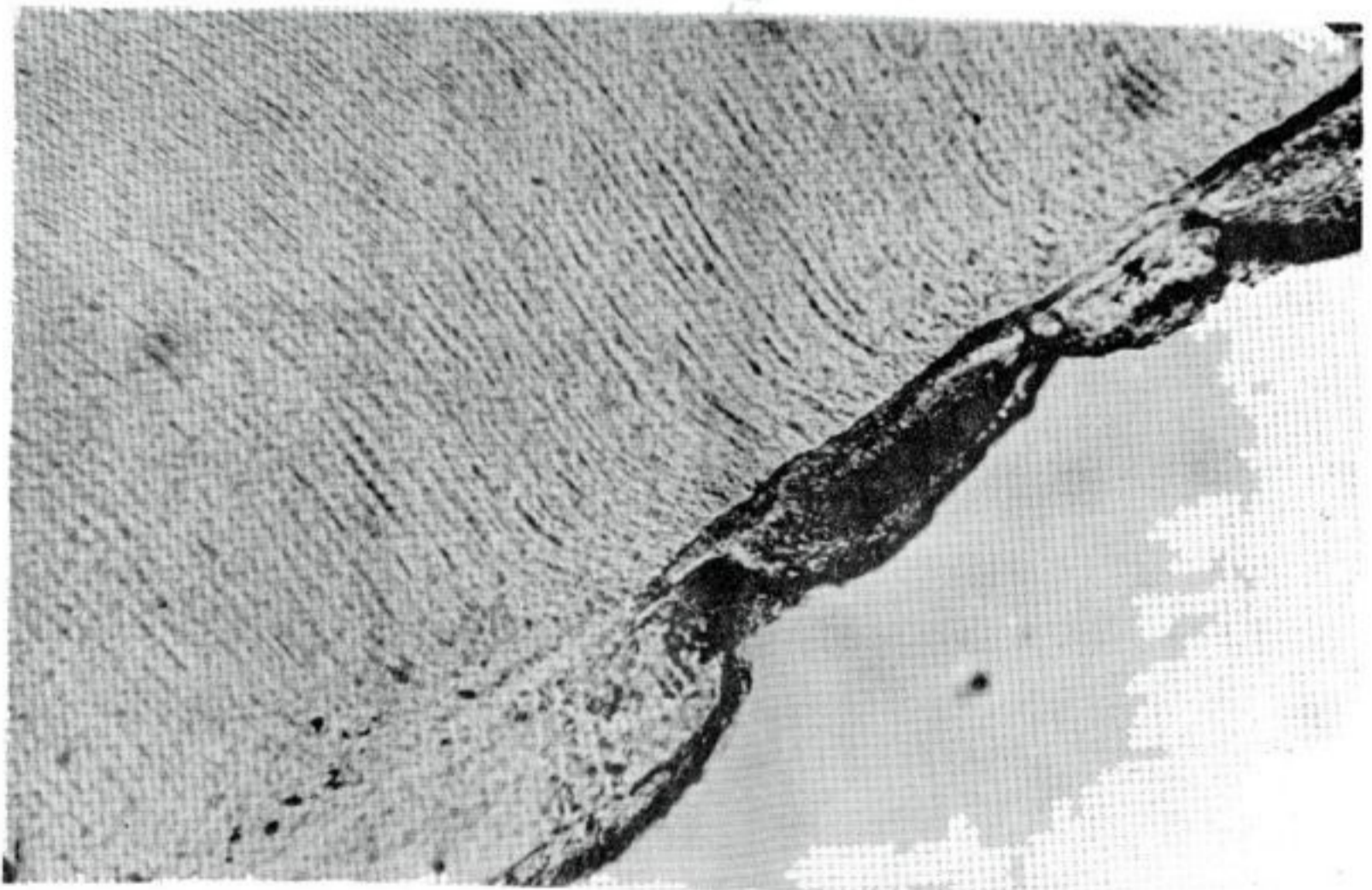
Fotomicrografia 1 – Microscopia com polarização – 400X



Fotomicrografia 2 – Microscopia comum – 400X



Fotomicrografia 3 – Microscopia comum – 100X



Fotomicrografia 4 – Microscopia comum – 100X