

**CONTRIBUIÇÃO AO ESTUDO FAUNÍSTICO DOS HESPERIIDAE AMERICANOS.
III ESPÉCIES COLETADAS EM DUAS EXCURSÕES AO PARÁ E AMAPÁ, BRASIL
(Lepidoptera).**

**CONTRIBUTION TO THE FAUNISTIC STUDY OF THE AMERICAN HESPERIIDAE.
III SPECIES COLLECTED IN TWO TRIPS TO PARÁ AND AMAPÁ, BRAZIL
(Lepidoptera).**

OLAF HERMANN HENDRIK MIELKE *

RECEBIDO EM 12/10/72

APROVADO EM 30/10/72

INTRODUÇÃO

Em duas oportunidades realizei excursões ao Estado do Pará e Território do Amapá, a fim de coletar lepidópteros para o Museu Nacional do Rio de Janeiro e ainda mais especificamente, coletar Hesperiidae para os meus estudos que naquela época estavam se iniciando. Na primeira tive a ajuda do Sr. O. Roppa.

Nas duas excursões coletamos mais de 10.000 lepidópteros, atualmente todos montados e incluídos na coleção do Museu Nacional.

Com esta nota dou a conhecer mais dados sobre a distribuição geográfica e épocas de vôo dos nossos Hesperiidae, tão mal conhecidos, visando ampliar os estudos zoogeográficos que ora se estão desenvolvendo. Muitas espécies são registradas pela primeira vez para o Brasil, principalmente as provenientes do Amapá, cuja fauna é tipicamente guiana.

RESULTADOS E DISCUSSÃO

Sobre a fauna de Lepidoptera do Amapá, onde coletei num total de aproximadamente 45 dias, só se conhecem dois trabalhos: Rosa (4) e Ebert (1), de maneira que acredito ser a contribuição de bas-

* Contribuição n.º 327 do Departamento de Zoologia, Instituto de Biologia, Universidade Federal do Paraná. Com auxílio do CNPq.

tante interesse aos estudos zoogeográficos brasileiros. Enquanto que o trabalho de Rosa não aborda os Hesperidae, o de Ebert cita 24 espécies, sendo mencionada uma como aparentemente nova. Ao visitar o nosso colega e amigo, tive a oportunidade de ver esta espécie e constatei tratar-se de **Entheus eumelus ninyas** Druce, 1912. Na presente lista encontram-se mencionadas 143 espécies e subespécies de Hesperidae deste território, número bastante elevado para o encontrado no trabalho de Ebert, porém muito pequeno em relação ao número total de espécies que devem ocorrer lá e que calculo passar de 400. Desta forma estão catalogadas até a presente data 155 espécies e subespécies (incluindo 3 indeterminadas) para o Amapá, uma vez que a esta lista devem ser acrescentadas as seguintes, não colecionadas por mim: **Phareas coeleste** (Westwood, 1852), **Entheus eumelus ninyas** Druce, 1912, **Proteides mercurius mercurius** (Fabricius, 1787), **Aguna aurunce** (Hewitson, 1867), **Dyscophellus euribates euribates** (Stoll, 1782), **Marela tamyris tamyris** Mabille, 1903, **Morvina morvus cyclopa** Evans, 1953, **Pellicia dimidiata dimidiata** (Herrich-Schaeffer, 1870), **Aethilla echina echina** (Hewitson, 1870), **Anastrus meliboea meliboea** (Godman & Salvin, 1894), **Parphorus decorus** (Herrich-Schaeffer, 1869), **Vettius phyllus phyllus** (Cramer, 1777) e **Saliana esperi** Evans, 1955.

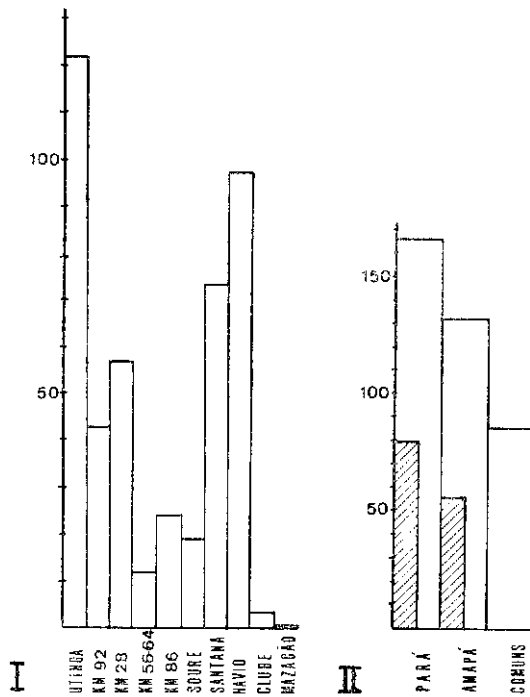
Dos Hesperidae coletados no Pará, principalmente Utinga, Belém, poucas espécies constituem registro novo para a localidade. É um dos lugares onde mais se coletou no Brasil e todo viajante do Amazonas é quase que obrigado a entrar por Belém, lá permanecendo alguns dias para coletar. Por conseguinte, a fauna lepidopterológica de Belém é uma das mais bem conhecidas do Brasil, apesar de não existir nenhum trabalho que reuna os dados existentes.

Já que estou visando a obtenção de dados de distribuição geográfica, acrescentei à lista algumas espécies coletadas no Amapá pelos amigos e zoólogos do Museu Nacional, professores Romualdo Ferreira D'Almeida (falecido) e Herbert Berla em setembro e outubro de 1963 e pelo Dr. José Cândido de Mello Carvalho em fevereiro de 1961.

Para efeitos comparativos, mostro no gráfico I o número total de espécies e subespécies coletadas em cada lugar e no gráfico II confronto o número de espécies e subespécies que coletei no Pará e Amapá, e as que foram comuns às duas regiões nestas excursões. Nas partes inferiores das colunas do Pará e Amapá está representando o número de espécies e subespécies capturadas somente em cada uma destas unidades. Apesar de mostrar uma grande diferença en-

tre as duas faunas, acredito que muitas espécies mencionadas para um só lugar, devem, sem dúvida nenhuma, ocorrer no outro.

Espero que mais excursões sejam feitas, não só para esta região, a fim de que se consiga conhecer melhor a nossa fauna.



Gráficos I e II

ROTEIRO DAS EXCURSÕES

1 — Primeira Excursão

No dia 30 de janeiro de 1963 começamos as atividades de coleta em Utinga, Belém, onde ficamos alojados em um barracão do Departamento de Águas de Belém, até o dia 15 de fevereiro. Coletamos muitos lepidópteros, tanto Rhopalocera como Heterocera. **Urania leilus** (Linné) (Uraniidae) era uma espécie comum durante o dia, porém difícil de pegar. Dentro das matas os Hesperidae eram os mais frequentes, seguidos dos Satyridae e Riodinidae, sendo os Papilionidae raros e os Nymphalidae e Pieridae escassos. Somente havia duas espécies de **Morpho**: **achilles** (Linné) e **menelaus** (Linné), este raro. Por ser uma reserva florestal contendo dois grandes lagos que abastecem

a cidade de Belém com água, as matas estão conservadas, porém com muitas estradas e picadas dentro que facilitam as caçadas. Belém é a entrada para a Amazônia e ainda por conter grande quantidade de insetos e ser um lugar que está a uns 15 minutos de ônibus do centro da cidade, foi visitado por muitos caçadores profissionais, assim como por grandes cientistas, como Bates por exemplo. A sua fauna de Lepidoptera, Rhopalocera, é enorme e quase toda conhecida em publicações esparsas, sob a localidade "Pará".

Nos dias 16 e 17 de fevereiro fomos para Soure na Ilha do Marajó, onde coletamos todo dia 17 com ótimos resultados. As coletas tiveram lugar nas ruas do centro da cidade que estavam cheias de flores, atraindo, entre outros Hesperidae, uma quantidade enorme de **Calpodes ethlius** (Stoll, 1782), e nos arredores da cidade. Aqui havia mata secundária de pequena altura e alguns campos.

Enquanto o Sr. Olmiro Roppa voltava no dia 19 a Utinga, onde permaneceu até o dia 25 de fevereiro, já no mesmo dia segui para o km 92 da estrada Belém-Brasília (Município de Capim, Pará) onde fiquei até o dia 23 do mesmo mês em um acampamento do Departamento Nacional de Estradas de Rodagem cercado ainda de mata virgem. Encontrei aqui algumas estradas dentro da mata que facilitaram muito a coleta. À noite coletei algumas Heterocera que vieram à luz do acampamento. Os Hesperidae eram comuns em uma Marantaceae, cujas flores próximas ao solo atraíam muitas espécies diferentes, principalmente dos gêneros **Urbanus** e **Saliana**, mas que infelizmente poucos foram os exemplares capturados devido ao excesso de folhagem. Várias espécies de **Battus (Parides)** (Papilionidae) eram comuns. O fato mais interessante a registrar foi uma verdadeira revoada de **Hypothesis barii** (Bates, 1862) (Ithomiidae) com vários milhares de exemplares na parte da manhã. Esta mesma espécie encontrei, junto com outras espécies da mesma família e de Cinuchidae, sugando a seiva da raiz de um arbusto recém desenterrado por um caboclo. Coletei um ramo sem flores que até agora ficou indeterminado. Acredito, porém, tratar-se de alguma espécie de **Heliotropium** (Boraginaceae) que já é conhecida como ótima isca para coletar estes lepidópteros.

No dia 24 de fevereiro voltei a Utinga para coletar com o Sr. Olmiro Roppa e no dia 26 de manhã seguimos de avião para Macapá. Fomos recebidos pelo recepcionista da ICOMI (Indústria e Comércio de Minérios S. A.) e levados imediatamente para Pôrto Santana que é o pôrto de escoamento do minério de manganês daquela companhia. Até o dia 29 ficamos hospedados nas dependências da ICOMI e coletamos nos campos e principalmente nos capões de mata

que lá existem e se estendem ao norte até Pôrto Platon; daí até a Serra do Navio é tudo mata densa. Os Hesperiiidae e os Nymphalidae, principalmente as espécies de **Heliconius**, eram os lepidópteros mais frequentes. À noite ligamos as lâmpadas de vapor de mercúrio sem resultados satisfatórios.

Seguimos então para a Serra do Navio de trem noturno, chegando na manhã do dia seguinte. Serra do Navio era o lugar onde queríamos chegar. Está localizado no início das serras pertencentes ao escudo cristalino guianense, daí ser fácil compreender que a sua fauna é tipicamente guiana. Cheguei a esta conclusão, não somente pelos Hesperiiidae, mas também pelos Ithomiidae, Papilionidae e Nymphalidae capturados. A altitude varia entre 50 e 300 m, que é altitude máxima da região. Este lugar tornou-se famoso pela existência de grande quantidade de minério de manganês. Hospedamo-nos em dependências próprias da ICOMI, onde armamos também as nossas lâmpadas de vapor de mercúrio para coleta de maripósas. As matas são todas primárias, entrecortadas por estradas para as minas, para os pequenos portos do rio Amapari e picadas para caçadores. As excursões foram em sua maioria nas duas estradas que dão acesso aos dois portos e em suas picadas próximas.

Nos dias 2 e 3 de março subimos o rio Amapari uns 70 km, até uma ilha onde alguns funcionários da companhia, que gostam de caçar, ergueram um ótimo barraco para acampar (Clube dos 7). Nesta ocasião o gerador pôde ser levado para um lugar onde nunca tinha sido acessa uma lâmpada e a coleta noturna trouxe bons resultados, assim como também a coleta diurna, porém acredito haver períodos melhores.

Em Serra do Navio permanecemos até o dia 13 de março, quando regressamos de trem para Pôrto Santana e no dia 15 do mesmo mês de avião para Belém.

Finalizamos a nossa excursão em Utinga, Belém, que foi um dos melhores pontos de coleta. Regressei no dia 21. O Sr. O. Roppa somente voltou no dia 26 de março para o Rio de Janeiro.

2 — Segunda Excursão

No dia 31 de janeiro de 1964 coletei *Rhopalocera* em Utinga que não apresentava nenhuma diferença do ano anterior.

No dia 1 de fevereiro segui de avião para Macapá (Amapá) e logo depois de carro da ICOMI até Pôrto Santana. Lá fiquei alojado como na vez passada e as coletas tiveram logo o seu início,

sem grandes diferenças do ano passado. Dois dias mais tarde viajei para Serra do Navio, onde me instalei por um mês em uma casa à beira da mata. Este foi o ponto ideal para coletar as maripósas. As duas estradas que vão para os dois portos e suas respectivas picadas, foram as mais frequentadas, como também acontecera na vez anterior. No dia 5 de março voltei de trem para Pôrto Santana, após uma coleta de Hesperíidae que não pode ser considerada como boa devido às frequentes chuvas que caíram no período; em contraposição a coleta de Saturniidae e Sphingidae foi bastante interessante. No dia 6 voltei a Belém, dando por encerrada a missão junto à ICOMI.

Nos dias seguintes voltei a coletar em Utinga e entrei em contato com o Departamento Nacional de Estradas de Rodagem (DNER) para tentar outras excursões. Através do Dr. Tavares e do Sr. Hernan de Souza, pude acompanhar as frentes de trabalho na abertura da estrada Pará-Maranhão, onde fiquei alojado em vários acampamentos provisórios.

Assim sendo, sai de Belém no dia 11 de março, acompanhado do Dr. Tavares, para Capanema, onde pernoitei, para seguir no dia seguinte até o km 28 da estrada Pará-Maranhão (Município de Ourém, Pará). Permaneci neste acampamento do DNER até o dia 16. A mata estava um tanto devastada ao longo da estrada, porém se encontravam, pouco mais afastados, bons lugares de mata para coleta em estradas feitas pelo caboclo.

Neste dia sai às 18 horas em uma caçamba do DNER rumo ao acampamento do km 86 da mesma estrada. Pelo fato de que esta estava em construção e pelas abundantes chuvas da época, o seu estado era péssimo, permitindo chegar ao Km 56 às 23 horas. Pernoitei aqui. Prossegui na manhã do dia seguinte e depois de andar 3 km em 3 horas quebrou a caçamba e fui obrigado a seguir de pé com toda bagagem até o km 64 (Município de Viseu, estado do Pará), onde o DNER tinha outro acampamento. No trajeto ainda consegui coletar algumas borboletas interessantes à beira da estrada que desde o km 40 apresentava abundantes matas. Somente à noite segui viagem em outra caçamba do DNER para o acampamento do km 86 (Município de Viseu, Pará, uns 500 m da margem esquerda do rio Piriá). Acendi as lâmpadas de vapor de mercúrio e então pude coletar dia e noite. Infelizmente só foi possível permanecer até o dia 21 de março neste lugar que rendeu muitos lepidópteros interessantes. Tive de voltar, pois no dia anterior veio uma ordem do diretor do DNER, dizendo que a estrada estava interditada por sua ordem e que todos voltassem imediatamente. Realmente esta não

apresentava mais condições de tráfego, tanto é que levamos dois dias para percorrer os 86 km. No dia da saída só cheguei ao km 38 à noite, onde o trator, que deveria arrastar a caçamba pelo enorme lamaçal de 2 km de extensão, estava atolado. Então só no dia seguinte (22) a caçamba pode atravessar o atoleiro com a ajuda do trator, para chegar ao km 0 da estrada Pará-Maranhão, isto é, Capanema, às 15 horas. No mesmo dia ainda prossegui viagem para Belém.

Finalmente ainda coletei até o dia 25 de março em Utinga e regresssei ao Rio de Janeiro no dia 26 para terminar a missão.

Abreviaturas Utilizadas

Para evitar a repetição desnecessária das procedências por extenso, utilizo as seguintes abreviaturas:

Utinga = Utinga, Belém, Pará.

Km 92 = km 92 da estrada Belém-Brasília, Município de Capim, Pará. Km 0 da estrada é em Santa Maria, Pará.

Km 28 = km 28 da estrada Pará-Maranhão, Município de Ourém, Pará. Aproximadamente 2 km antes de um lugarejo chamado Moruteua. O km 0 da estrada é em Capanema, Pará.

Km 56 e Km 64 = Respectivamente km 56 e 64 da estrada Pará-Maranhão, Município de Viseu, Pará.

Km 86 = km 86 da estrada Pará-Maranhão, Município de Viseu, Pará. 500 m da margem esquerda do Rio Piríá.

Soure = Soure, Ilha do Marajó, Pará.

Santana = Pôrto Santana, Amapá.

Navio = Serra do Navio, Amapá.

Clube 7 = Clube dos Sete, Médio Amapari, Amapá.

Mazagão = Mazagão, entre Jari e Vila Nova, Amapá.

Agradecimentos

Agradeço ao Dr. Dalcy de Oliveira Albuquerque, atual diretor do Museu Nacional do Rio de Janeiro, pela gentileza que teve para conosco na primeira excursão em ceder sua verba de excursão que nos possibilitou esta viagem e ainda por ter ajudado em Belém, onde acabava de assumir a direção do Museu Paraense "Emilio Goeldi"; aos professores José Oiticica Filho, meu saudoso mestre, e Alfredo Rei do Rêgo Barros do Museu Nacional pela oportunidade

que me deram para realizar estas duas excursões; ao Conselho Nacional de Pesquisas pelo auxílio concedido para realizar a segunda excursão; à ICOMI (Indústria e Comércio de Minérios S. A.) pela gentileza em nos hospedar por duas vezes, dando todas as facilidades possíveis para a execução do plano de trabalho e finalmente ao Sr. Olmiro Roppa, eficiente preparador do Museu Nacional, pela excelente colaboração prestada na primeira excursão.

ESPÉCIES COLETADAS

PYRRHOPYGINAE (Mabille, 1878) Watson, 1893

- 1 **Pyrrhopyge phidias bixae** (Linné, 1758). Navio: 1-X-1963 1 ♂
Subespécie típica das Guianas e do Médio e Alto Amazonas; os exemplares citados por Evans (1951: 9) do nordeste brasileiro não pertencem a esta subespécie.
- 2 **Pyrrhopyge thericles orientis** Bell, 1947. Utinga: 19-II-1963 1 ♂; 25-III-1963 1 ♀.
- 3 **Pyrrhopyge proculus lina** Bell, 1947. Km 28: 13, 15-III-1964 1 ♂, 1 ♀.
- 4 **Myzoria barcastus venezuelae** (Scudder, 1874). Mazagão: II-1961 1 ♂. Muito semelhante a exemplares da Venezuela, porém com as asas anteriores ainda mais alongadas, na asa posterior com a margem externa côncava e o branco das franjas estendendo-se ligeiramente sobre a asa. Talvez será uma ssp. n., porém há necessidade de mais material.

PYRGINAE Lindsey, 1928

URBANINI Orfila, 1949

- 5 **Tarsoctenus papias** (Hewitson, 1857). Utinga: 30-I-1963 1 ♂; 7-II-1963 1 ♀, Navio: 8-X-1963 1 ♀; 13, 27-II-1964 1 ♂, 1 ♀.
- 6 **Phanus vitreus** (Stoll, 1781). Utinga: 5-II-1963 1 ♀. Km 28: 15-III-1964 1 ♀.
- 7 **Drephalys oriander oriander** (Hewitson, 1867). Navio: 7-X-1963 1 ♂.
- 8 **Drephalys alcmon** (Cramer 1779). Navio: 28-II-1964 1 ♀.
- 9 **Augiades criniscus** (Cramer, 1780). Soure: 17-II-1963 1 ♀.
- 10 **Hyalothyryx infernalis infernalis** (Moeschler, 1876). Navio: 6, 7-III-1963 2 ♂; 5, 25, 27, 28-II-1964 3 ♂, 2 ♀; 3, 4-III-1964 1 ♂, 2 ♀. Subespécie conhecida somente das Guianas e do Alto Amazonas.

- 11 **Hyalothyru*s* leucomelas** (Geyer, 1832). Km 92: 21-II-1963 2 ♂. Santana: 26-II-1963 1 ♀.
- 12 **Entheus gentius** (Cramer, 1779). Km 86: 19-III-1964 1 ♂. Santana: 26-II-1963 2 ♂, 1 ♀. Navio: 8-III-1963 1 ♂; 8-X-1963 1 ♀; 22-II-1964 2 ♂.
- 13a **Entheus priassus priassus** (Linné, 1758). Navio: 28-II-1964 1 ♀. Diferencia-se da forma normal pelas manchas amarelas que substituem as manchas brancas da forma típica. Somente era conhecido das Guianas e Trinidad.
- 13b **Entheus priassus telemus** Mabilie, 1897. Utinga: 8-II-1963 1 ♂; 25-III-1964 1 ♂. Km 92: 21-II-1963 1 ♂. Km 28: 15-III-1964 1 ♀.
- 14 **Cabirus procas procas** (Cramer, 1777). Navio: 7-IX-1963 1 ♀.
- 15 **Chioides catillus catillus** (Cramer, 1779). Utinga: 4-II-1963 1 ♂. Km 92: 21-II-1963 1 ♂. Soure: 17-II-1963 1 ♀. Santana: 26-II-1963 10 ♂, 4 ♀; 2-II-1964 1 ♂. O exemplar macho capturado em 26-II-1963 Santana, n.º 100.076 (MN), é anormal na asa anterior. A faixa mediana de manchas hialinas é substituída por uma faixa anegrada. Fig. 1.
- 16 **Aguna aurunce** (Hewitson, 1867). Utinga: 5-II-1963 1 ♂.
- 17 **Aguna coelus** (Stoll, 1781). Utinga: 13-II-1963 1 ♂. Km 28: 13-III-1964 1 ♀. Km 86: 19-III-1964 1 ♀. Navio: 28-II-1964 1 ♀.
- 18 **Typhedanus crameri** Mc Henry, 1960. Navio: 9, 13, 22-II-1964 1 ♂, 3 ♀.
- 19 **Typhedanus undulatus** (Hewitson, 1867). Soure: 17-II-1963 3 ♀. Santana: 26-II-1963 1 ♂, 1 ♀.
- 20 **Polythrix caunus** (Herrich-Schaeffer, 1869). Navio: 6-III-1963 1 ♀.
- 21 **Chrysoplectrum pervivax** (Huebner, 1819). Santana: 2-II-1964 1 ♀.
- 22 **Chrysoplectrum perniciosus perniciosus** (Herrich-Schaeffer, 1869). Navio: 29-II-1964 1 ♀.
- 23 **Urbanus proteus proteus** (Linné, 1758). Km 92: 21-II-1963 1 ♀. Soure: 17-II-1963 1 ♂, 1 ♀.
- 24 **Urbanus acawoios** (Williams, 1926). Navio: 1, 2-III-1964 4 ♂.
- 25 **Urbanus esma** Evans, 1952. Km 92: 21-II-1963 1 ♂. O exemplar concide com o tipo, cuja fotografia possuo. A genitália

- figurada por Evans não é muito boa e por isto a repito. Figs. 2-3, 16-20 (genitália do macho).
- 26 **Urbanus pronta** Evans, 1952. Navio: 13, 29-II-1964 3 ♀.
- 27 **Urbanus esta** Evans, 1952. Utinga: 25-III-1964 1 ♀. Km 28: 15-III-1964 1 ♀. Navio: 6,7-III-1963 1 ♂, 2 ♀.
- 28 **Urbanus viterboana alva** Evans, 1952. Utinga: 19-II-1963 1 ♀; 25-III-1964 1 ♂. Km 28: 12, 13, 16-III-1964 4 ♀. Santana: 2-II-1964 1 ♀.
- 29 **Urbanus dorantes dorantes** (Stoll, 1790). Utinga: 30-I-1963 1 ♂, 1 ♀; 7, 12, 13, 19-II-1963 3 ♂, 4 ♀; 25-III-1964 2 ♂. Km 28: 11, 12, 13-III-1964 3 ♂, 4 ♀. Km 64: 17-III-1964 1 ♂. Km 86: 19-III-1964 1 ♂. Santana: 26-II-1963 2 ♂. Navio: .. 8-II-1964 1 ♂.
- 30 **Urbanus teleus** (Huebner, 1821). Utinga: 30-I-1963 1 ♂; 1-II-1963 1 ♂. Km 28: 14-III-1964 1 ♂. Km 64: 17-III-1964 2 ♂. Km 86: 19-III-1964 4 ♂. Santana: 26-II-1963 1 ♂. Navio: 5, 6, 7, 8, 9-III-1963 7 ♂, 5 ♀; 4, 7, 8, 13, 17, 22-II-1964 7 ♂, 2 ♀; 2, 7-III-1963 4 ♂, 1 ♀.
- 31 **Urbanus carmelita carmelita** (Herrich-Schaeffer, 1869). Utinga: 13-II-1963 1 ♂; 22-III-1963 1 ♂.
- 32 **Urbanus procne** (Ploetz, 1880). Utinga: 30-I-1963 1 ♂; 1, 6, 19-II-1963 1 ♂, 2 ♀. Santana: 26-II-1963 8 ♂; 2-II-1964 2 ♂.
- 33 **Urbanus simplicius** (Stoll, 1790). Utinga: 30-I-1963 3 ♀; 1, 4, 5, 6, 7, 12, 13, 19, 20-II-1963 7 ♂, 8 ♀; 25-III-1964 1 ♂, 2 ♀. Km 92: 21-II-1963 1 ♂. Km 28: 13-III-1964 1 ♂. Km 86: 19-III-1964 1 ♀. Soure: 17-II-1963 1 ♂, 4 ♀. Santana: 26-II-1963 2 ♂, 2 ♀. Navio: 8, 27-II-1964 2 ♀. Clube 7: 3-III-1963 1 ♂.
- 34 **Urbanus albimargo takuta** Evans, 1952. Santana: 26-II-1963 1 ♂; 7-III-1963 1 ♂. Clube 7: 3-III-1963 1 ♂. Somente é possível distinguir as subespécies pelo exame da genitália do macho. Nada posso dizer sobre a genitália feminina por falta de material. O branco da asa posterior é bastante variável, chegando a ser ausente na face dorsal de um dos exemplares.
- 35 **Urbanus doryssus doryssus** (Swainson, 1831). Utinga: 7, 8, 12, 13-II-1963 5 ♂, 1 ♀; 25-III-1964 1 ♂. Km 92: 21-II-1963 2 ♂, 1 ♀. Santana: 26-II-1963 1 ♂, 1 ♀; 2-II-1964 1 ♂. Navio: 22-II-1964 1 ♀; 3-III-1964 1 ♀.
- 36 **Urbanus virescens** (Mabille, 1877). Utinga: 5-II-1963 1 ♂. Km

- 92: 21-II-1963 2 ♂, 1 ♀. Santana: 2-II-1964 1 ♀. Navio: 7-III-1963 1 ♂; 4-II-1964 1 ♂.
- 37 **Urbanus chalc** Huebner, 1823. Navio: 25-II-1964 1 ♂.
- 38 **Astraptus talus** (Cramer, 1777). Utinga: 1-II-1963 1 ♀. Santana: 2-II-1964 2 ♂. Navio: 9, 13-II-1964 2 ♀.
- 39 **Astraptus fulgerator fulgerator** (Walch, 1775). Utinga: 11, 12-II-1963 2 ♂, 2 ♀. Km 92: 21-II-1963 2 ♀. Km 28: 11, 12-III-1964 1 ♂, 1 ♀. Santana: 26-II-1963 1 ♀ Navio: 2-III-1964 1 ♂.
- 40 **Astraptus cretatus cretatus** (Hayward, 1939). Km 92: 21-II-1963 1 ♂.
- 41 **Astraptus** sp. Figs. 4 e 5. Navio: 3-III-1964 1 ♀; sem data 1 ♀ — recebida da coleção da escola primária local. É do grupo **creteus**. Face dorsal da asa anterior com uma faixa branca da metade superior do espaço 1b ao espaço 3 ou à metade inferior da célula, constituída de manchas difusas e esparsamente cobertas com escamas escuras. A mancha do espaço 2 é larga e muito melhor marcada que as outras duas muito pequenas. Face ventral da asa anterior com larga mancha branca do tornio à costa. Face ventral da asa posterior com o quarto basilar amarelado e a costa sem branco no terço basilar. Talvez seja a fêmea de **A. c. creteus**.
- 42 **Astraptus creteus creteus** (Cramer, 1780). Navio: 28-II-1964 1 ♂.
- 43 **Astraptus granadensis** (Moeschler, 1878). Utinga: 6-II-1963 1 ♀.
- 44 **Autochton longipennis** (Ploetz, 1882). Utinga: 1, 11-II-1963 3 ♂; 25-III-1964 4 ♂. Km 28: 12, 13, 14-III-1964 1 ♂, 4 ♀. Km 56: 17-III-1964 1 ♂. Km 64: 17-III-1964 1 ♀. Navio: 6, 9-III-1963 1 ♂, 2 ♀; 14-II-1964 1 ♀.
- 45 **Autochton zarex** (Huebner, 1818). Utinga: 13-II-1963 1 ♀. Navio: 4, 5, 8-III-1963 3 ♂; 6, 9, 19-II-1964 1 ♂, 2 ♀; 1, 3-III-1964 3 ♂, 1 ♀.
- 46 **Autochton neis** (Geyer, 1832). Utinga: 7-II-1963 1 ♀. Km 92: 21-II-1963 2 ♂, 2 ♀. Navio: 5, 6, 9-III-1963 2 ♂, 4 ♀; 13, 14, 18, 27, 28-II-1964 5 ♂, 7 ♀.
- 47 **Autochton itylus** Huebner, 1823. Utinga: 30, 31-I-1963 3 ♂, 3 ♀; 1, 5, 8, 11, 12, 13, 19-II-1963 10 ♂, 3 ♀; 8-III-1963 1 ♀; 25-III-1964 2 ♂, 5 ♀.
- 48 **Bungalotis midas** (Cramer, 1775). Navio: 20-II-1964 1 ♂.

- 49 **Bungalotis borax borax** Evans, 1952. Navio: 3-III-1964 1 ♀.
 , Capturada durante a noite; atraída por lâmpadas de mercúrio.
- 50 **Salatis salatis** (Stoll, 1782). Navio: II-1961 1 ♀.
- 51 **Dyscophellus ramusis astrapaeus** (Hewitson, 1876). Navio:
 21-II-1964 1 ♀. Capturada durante a noite, atraída por lâmpadas de mercúrio.
- 51 **Nascus broteas** (Cramer, 1780). Navio: II-1961 1 ♀.
- 53 **Cephise cephise cephise** (Herrich-Schaeffer, 1869). Km 28:
 13-III-1964 1 ♀.
- 54 **Celaenorrhinus syllius** (Felder, 1862). Navio: 27-II-1964 1 ♀.

PYRGINI (Lindsey, 1928) Orfila, 1949

- 55 **Spathilepia clonius** (Cramer, 1775). Utinga: 25-III-1964 1 ♂.
- 56 **Marela tamyris tamyris** Mabilie, 1903. Km 28: 11-III-1964 1 ♀.
- 57 **Cogia calchas** (Herrich-Schaeffer, 1869). Utinga: 30, 31-I-1963
 4 ♂, 2 ♀; 1, 4, 12, 19-II-1963 4 ♂, 1 ♀; 25-III-1964 5 ♂,
 2 ♀. Km 28: 13, 15-III-1964 2 ♂. Santana: 26-II-1963 1 ♂.
- 58 **Cogia hassan hassan** Butler, 1870. Km 86: 19-III-1964 1 ♂.
- 59 **Telemiades penidas** (Hewitson, 1867). Utinga: 5, 9-II-1963 1 ♂,
 1 ♀.
- 60 **Telemiades amphion amphion** (Huebner, 1826). Km 28: 14-III-
 -1964 1 ♂. Santana: 26-II-1963 1 ♂. Navio: 5-III-1963 1 ♂;
 20-II-1964 1 ♀.
- 61 **Telemiades vansa** Evans, 1953. Figs. 6-7, 21-24 (genitália do
 macho). Utinga: 5-II-1963 1 ♂. Era conhecido somente um
 macho da Guiana Inglesa (Rio Demerara). Este exemplar é
 exatamente igual ao tipo, cuja fotografia possuo. Repito o
 desenho da genitália, pois o de Evans não é muito bom.
- 62 **Telemiades delalandei** (Latreille, 1824). Utinga: 5-II-1963 1 ♂.
- 63 **Eracon paulinus** (Stoll, 1782). Utinga: 25-III-1964 1 ♂.
- 64 **Pyrdalus corbulo corbulo** (Stoll, 1781). Utinga: 5-II-1963 1 ♀.
- 65 **Nisoniades mimias** (Cramer, 1775). Utinga: 31-I-1963 1 ♂,
 1 ♀; 1, 7, 12, 13, 19-II-1963 11 ♂, 9 ♀; 25-III-1964 6 ♂,
 6 ♀. Km 92: 21-II-1963 1 ♂. Soure: 17-II-1963 1 ♂, 1 ♀.
 Santana: 26-II-1963 5 ♂, 3 ♀; 2-II-1964 1 ♂. Navio: 7-II-1964
 1 ♀.
- 66 **Nisoniades bessus bessus** (Moeschler, 1876). Utinga: 1, 7, 12-II-
 -1963 2 ♂, 1 ♀; 25-III-1964 5 ♂, 3 ♀. Km 28: 12, 13, 15-III-

- 1964 3 ♂, 2 ♀. Km 86: 19-III-1964 7 ♂, 7 ♀. Soure: 17-II-1963 1 ♂. Santana: 26-II-1963 1 ♀.
- 67 **Nisoniades macarius** (Herrich-Schaeffer, 1870). Utinga: 1, 12-II-1963 1 ♂, 1 ♀; 22-III-1963 1 ♂; 25-III-1964 22 ♂, 1 ♀. Km 92: 21-II-1963 1 ♂. Km 28: 13, 14, 15-III-1964 2 ♂, 1 ♀. Santana: 2-II-1964 1 ♂, 2 ♀.
- 68 **Nisoniades nyctimene** (Butler, 1877). Utinga: 1, 5, 12-II-1963 2 ♂, 3 ♀; 25-III-1964 3 ♂, 2 ♀. Km 28: 13, 14, 15, 16-III-1964 1 ♂, 3 ♀. Km 86: 19-III-1964 2 ♂, 4 ♀. Santana: 2-II-1964 1 ♂. Navio: 9-II-1964 1 ♀.
- 69 **Nisoniades rubescens** (Moeschler, 1876). Utinga: 25-III-1964 1 ♂.
- 70 **Pellicia dimidiata meno** (Mabille, 1889). Utinga: 30-I-1963 1 ♂; 7, 12, 13, 19-II-1963 6 ♂, 6 ♀, 6 ♂; 25-III-1964 4 ♂, 2 ♀. Km 86: 19-III-1964 2 ♂. Santana: 26-II-1963 1 ♂. O exemplar de Pôrto Santana é idêntico aos de Utinga, concordando com a descrição e figura da genitália dadas por Evans (1963). Ebert (1965: 69) cita **dimidiata dimidata** (Herrich-Schaeffer, 1870), a ssp. das Guianas, de Pôrto Platon, a uns 100 Km ao norte de Pôrto Santana.
- 71 **Pachyneuria helena** (Hayward, 1939). Km 28: 15-II-1964 1 ♂.
- 72 **Pachyneuria lineatopunctata belema** Evans, 1953. Determinação duvidosa. Km 28: 11-III-1964 1 ♀.
- 73 **Pachyneuria licisca herophile** (Hayward, 1939). Utinga: 6, 7, 8, 12, 13, 19-II-1963 7 ♂, 2 ♀; 25-III-1964 14 ♂, 4 ♀.
- 74 **Pachyneuria duidae duidae** (Bell, 1932). Utinga: 1, 5, 8, 12, 1963 5 ♀; 25-III-1964 1 ♂.
- 75 **Cyclosemia herennius herennius** (Stoll, 1782). Utinga: 13-II-1963 1 ♂.
- 76 **Cyclosemia earina** (Hewitson, 1878). Utinga: 25-III-1964 1 ♀.
- 77 **Viola olla** Evans, 1953. Santana: 26-II-1963 1 ♂. Eram conhecidos somente dois exemplares do Alto Amazonas.
- 78 **Viola viclella** (Mabille, 1897). Utinga: 30-I-1963 1 ♂; 4, 5, 13-II-1963 1 ♂, 2 ♀, Soure: 17-II-1963 1 ♂, 1 ♀. Santana: 26-II-1963 1 ♂, 2 ♀; 2-II-1964 5 ♂.
- 79 **Gorgythion begga pyralina** (Moeschler, 1876). Utinga: 30-I-1963 1 ♀; 1, 5, 7, 12, 13, 19-II-1963 9 ♂, 7 ♀; 25-III-1964 4 ♂, 3 ♀. Santana: 26-II-1963 2 ♂; 2-II-1964 1 ♂.
- 80 **Gorgythion beggina escalophoides** Hayward, 1941. Utinga:

- 19-II-1963 1 ♀; 25-III-1964 2 ♀. Santana: 26-II-1963 2 ♀. Navio: 4, 11-III-1963 2 ♀; 7, 13, 20-II-1964 2 ♂, 1 ♀.
- 81 **Gorgythion plautia** (Moeschler, 1876). Figs. 8-9. Utinga: 19-II-1963 1 ♂; 25-III-1964 1 ♂. Navio: 25-II-1964 1 ♀. É uma espécie e não subespécie de **begga begga** (Prittwitz) como o acredita Evans (1953: 101). Voa junto com esta e possui a genitália do macho bastante diferente, conforme poderá ser constatado pelas figuras de Evans.
- 82 **Ouleus matria dampi** Evans, 1953. Navio: 1-III-1964 1 ♂.
- 83 **Ouleus fainitza** (Ploetz, 1884). Figs. 10-11. Navio: 25-II-1964 1 ♂. Face dorsal uniformemente negra. Genitália semelhante a figurada por Evans (1953, pl. 39). Era conhecida somente da Colômbia, Peru e Alto Amazonas e talvez seja uma nova subespécie, porém há necessidade de mais material.
- 84 **Ouleus fridericus fridericus** (Geyer, 1832). Utinga: 12, 19-II-1963 1 ♂, 1 ♀; 25-III-1964 8 ♂, 2 ♀. Km 28: 14-III-1964 2 ♀. Km 64: 17-III-1964 1 ♀.
- 85 **Zera zera difficilis** (Weeks, 1901). Navio: 25-II-1964 1 ♂.
- 86 **Quadrus fanda** Evans, 1953. Navio: 21-II-1964 1 ♂; 1-III-1964 1 ♂, 2 ♀. Era conhecido somente do Pará e Rio de Janeiro.
- 87 **Quadrus cerialis** (Stoll, 1782). Utinga: 5, 13-II-1963 1 ♂, 1 ♀; 25-III-1964 1 ♀. Km 28: 11-III-1964 1 ♀.
- 88 **Quadrus deyrollei portulana** (Ploetz, 1884). Utinga: 5-II-1963. 1 ♂.
- 89a **Pythonides jovianus jovianus** (Stoll, 1782). Navio: 9, 13-II-1964 2 ♂.
- 89a **Pythonides jovianus fabricii** Kirby, 1871. Utinga: 8-II-1963 1 ♂; 25-III-1964 1 ♂. Km 92: 21-II-1963 1 ♀.
- 90 **Pythonides herennius herennius** (Geyer, 1838). Km 92: 21-II-1963 1 ♂. Km 28: 13-III-1964 1 ♂.
- 91 **Pythonides limaea limaea** (Hewitson, 1868). Navio: 9-II-1964 1 ♂. Exemplar completamente destituído de escamas azuis na face dorsal. Face ventral normal.
- 92 **Pythonides lerina** (Hewitson, 1868). Utinga: 25-III-1964 1 ♂.
- 93 **Sostrata festiva** (Erichson, 1848). Km 92: 21-II-1963 1 ♀.
- 94 **Paches loxus gladius** (Butler, 1870). Utinga: 25-III-1964 1 ♂, 1 ♀.
- 95 **Paches exosa** (Butler, 1877). Santana: 26-II-1963 2 ♂.

- 96 **Paramimus scurra scurra** (Huebner, 1809). Km 28: 13-III-1964 1 ♂. Navio: 9, 22-II-1964 1 ♂, 1 ♀.
- 97 **Charidia lucaria lucaria** (Hewitson, 1868). Km 86: 19-III-1964 1 ♂.
- 98 **Mylon jason** (Ehrmann, 1907). Navio: 27-II-1964 1 ♂. Exemplar com a metade anterior da face dorsal da asa posterior totalmente branca.
- 99 **Carrhenes fuscescens conia** Evans, 1953. Navio: 25-II-1964 2 ♂.
- 100 — **Xenophanes tryxus** (Stoll, 1780). Utinga: 30-I-1963 1 ♀; 1, 5, 7, 12, 13, 19-II-1963 6 ♂, 5 ♀; 25-III-1964 3 ♂. Km 92: 21-II-1963 4 ♂, 1 ♀. Km 28; 11, 12, 13, 15-III-1963 6 ♂, 3 ♀. Km 64: 17-III-1964 1 ♂. Km 86: 19-III-1964 3 ♂, 1 ♀. Santana: 26-II-1963 1 ♂, 2 ♀; 2-II-1964 1 ♀.
- 101 **Achlyodes busirus busirus** (Stoll, 1782). Km 82: 15-III-1964 1 ♂. Navio: 20-II-1964 1 ♂.
- 102 **Achlyodes mithridates thraso** (Huebner, 1807). Km 28: 13-III-1964 1 ♂. Km 86: 19-III-1964 1 ♂. Santana: 26-II-1963 2 ♀.
- 103 **Anastrus sempiternus simplicior** (Moeschler, 1876). Km 92: ... 21-II-1963 1 ♀.
- 104 **Anastrus tolimus robigus** (Ploetz, 1884). Utinga: 5-II-1963 1 ♀.
- 105 **Anastrus obscurus narva** Evans, 1953. Km 92: 21-II-1963 1 ♀.
- 106 **Ebrietas elaudia livius** (Mabille, 1897). Utinga: 7-II-1963 1 ♀; 25-III-1964 2 ♂, 3 ♀. Km 92 21-II-1963 1 ♂. Km 28 ... 11-III-1964 1 ♂, 1 ♀. Km 86: 19-III-1964 2 ♀. Era conhecido somente do Equador, Peru, Bolívia e Brasil (Bahia).
- 107 **Cycloglypha tisia** (Godman & Salvin, 1896). Utinga: 1-II-1963 1 ♀; 19-III-1963 1 ♀; 25-III-1964 1 ♂. Santana: 2-II-1964 1 ♀. Navio: 7-III-1963 1 ♂; 8-II-1964 1 ♀.
- 108 **Cycloglypha thrasibulus thrasibulus** (Fabricius, 1793). Utinga: 1, 13, 19-II-1963 3 ♂, 1 ♀; 25-III-1964 1 ♀. Km 92: 21-II-1963 1 ♀. Navio: 7-III-1973 1 ♀.
- 109 **Cycloglypha enega** (Moeschler, 1876). Navio: 2-III-1964 1 ♀.
- 110 **Helias phalaenoides phalaenoides** Fabricius, 1807. Utinga: 1, 7, 12, 19-II-1963 3 ♂, 3 ♀; 25-III-1964 4 ♂, 3 ♀. Km 92: ... 21-II-1963 1 ♂. Km 28: 13-III-1964 1 ♀. Santana: 26-II-1963 7 ♂, 1 ♀. Navio: 5-III-1963 1 ♂; 1-III-1964 1 ♀.
- 111 **Camptopleura auxo** (Moeschler, 1878). Utinga: 5-II-1963 1 ♂; 25-III-1964 1 ♂, 1 ♀. Km 86: 19-III-1964 1 ♂.

- 112 **Chiomara mithrax** (Moeschler, 1878). Utinga: 1, 4, 21-II-1963 3 ♀. Santana: 2-II-1964 1 ♂, 1 ♀.
- 113 **Gesta gesta gesta** (Herrich-Schaeffer, 1863). Soure: 17-II-1963 4 ♂, 3 ♀.
- 114 **Pyrgus oileus orcus** (Stoll, 1780). Utinga: 30-I-1963 1 ♂, 1 ♀; 4-II-1963 1 ♂; 25-III-1964 3 ♂, 2 ♀. Km 28: 11, 12, 13-III-1964 3 ♂, 1 ♀. Km 86: 19-III-1964 1 ♂. Soure: 17-II-1963 1 ♂, 2 ♀. Santana: 26-II-1963 6 ♂; 2-II-1964 2 ♂. Navio: 23-II-1964 1 ♂.
- 115 **Helioptetes alana** (Reakirt, 1868). Utinga: 1, 12, 19-II-1963 3 ♂; 25-III-1964 2 ♂.
- 116 **Helioptetes arsalte arsalte** (Linné, 1758). Utinga: 1, 4-II-1963 2 ♀. Santana: 26-II-1963 6 ♂; 2-II-1964 2 ♂. Navio: 23-II-1964 13-III-1964 3 ♂. Km 64: 17-III-1964 1 ♂. Km 86: 19-III-1964 3 ♂. Santana: 26-II-1963 3 ♂, 2 ♀; 2-II-1964 1 ♂, 1 ♀.
- 117 **Helioptetes petrus** (Huebner, 1819). Utinga: 12-II-1963 1 ♂.
- 118 **Helioptetes macaira orbigera** (Mabille, 1888). Utinga: 19-II-1963 1 ♂. Soure: 17-II-1963 4 ♂. Santana: 26-II-1963 1 ♂, 1 ♀; 2-II-1964 1 ♂, 1 ♀. Todos da forma pálida.

HESPERIINAE (Latreille, 1809) Barnes & Benjamin, 1926.

HESPERIINI (Latreille, 1809) Orfila, 1949

- 119 **Synapte silius** (Latreille, 1824). Km 92: 21-II-1963 1 ♂.
- 120 **Zariaspes mys** (Huebner, 1808). Km 28: 15-III-1964 1 ♂. Santana: 26-II-1963 1 ♂.
- 121 **Anthoptus epictetus** (Fabricius, 1793). Utinga: 30-I-1963 3 ♂; 7, 11, 19-II-1963 3 ♂; 25-III-1964 6 ♂, 7 ♀. Km 28: 11, 12, 13-III-1964 4 ♂, 1 ♀. Navio: 5, 8-III-1963 4 ♂; 5, 7, 9, 27, 28-II-1964 6 ♂, 1 ♀; 1-III-1964 3 ♂.
- 122 **Corticea corticea** (Ploetz, 1883). Utinga: 30, 31-I-1963 3 ♂, 1 ♀; 8, 13-II-1963 1 ♂, 1 ♀; 25-III-1964 2 ♂, 2 ♀. Km 28: 13, 15, 16-III-1964 1 ♂, 2 ♀. Santana: 26-II-1963 2 ♂; 2-II-1964 1 ♂. Navio: 5, 11-III-1963 2 ♂; 4, 6, 13, 25-II-1964 2 ♂, 2 ♀; 1-III-1964 1 ♀.
- 123 **Molo mango** (Guenée, 1865). Km 64: 17-III-1964 1 ♂. Navio: 1-III-1964 3 ♂.
- 124 **Apaustus menes** (Stoll, 1782). Utinga: 25-III-1964 1 ♀.
- 125 **Apaustus gracilis smarti** Evans, 1955. Navio: 3-II-1964 1 ♂. Era conhecido somente da Guiana Inglesa, Peru e Bolívia.

- 126 **Callimormus radiola radiola** (Mabille, 1878). Utinga: 5, 8, 13, 19-II-1963 4 ♂; 25-III-1964 1 ♂. Navio: 4, 7-III-1963 1 ♂, 1 ♀; 3, 4, 8, 9, 15, 23, 27, 28-II-1964 7 ♂, 2 ♀; 1-III-1964 1 ♀.
- 127 **Callimormus alsimo** (Moeschler, 1882). Utinga: 7, 13-II-1963 2 ♂; 25-III-1964 1 ♂. Navio: 14-II-1964 1 ♂, 1 ♀; 1-III-1964 1 ♀.
- 128 **Callimormus corades** (Felder, 1862). Utinga: 30, 31-I-1963 2 ♂; 5, 11, 13, 19-II-1963 2 ♂, 2 ♀; 25-III-1964 1 ♂, 1 ♀. Santana: 26-II-1963 2 ♂, 2 ♀; 2-II-1964 1 ♀. Navio: 6-II-1964 1 ♀.
- 129 **Callimormus saturnus** (Herrich-Schaeffer, 1869). Km 28: 11-III-1964 1 ♀. Navio: 4, 22, 28-II-1964 3 ♂, 2 ♀.
- 130 **Eutocus matildae vinda** Evans, 1955. Utinga: 25-III-1964 1 ♂.
- 131 **Virga virginius** (Moeschler, 1882). Utinga: 25-III-1964 2 ♀. Km 28: 12-III-1964 1 ♂. Km 86: 19-III-1964 1 ♂.
- 132 **Methionopsis ina** (Ploetz, 1882). Utinga: 25-III-1964 1 ♂. Km 86: 19-III-1964 1 ♂. Navio: 3-III-1964 1 ♂.
- 133 **Sodalia sodalia** (Butler, 1877). Utinga: 30-I-1963 1 ♀; 2, 7-II-1963 1 ♂, 1 ♀; 25-III-1964 4 ♂. Navio: 8-III-1963 1 ♀; 14, 25, 27, 28-II-1964 1 ♂, 3 ♀.
- 134 **Artines aepitus** (Geyer, 1832). Utinga: 11-II-1963 1 ♂. Exemplar com as manchas brancas dos espaços 2 e 3 da face dorsal das asas anteriores muito reduzidas.
- 135 **Artines trogon** Evans, 1955. Navio: 18-IX-1963 1 ♀.
- 136 **Flaccilla aecas** (Stoll, 1781). Navio: 28-II-1964 1 ♀.
- 137 **Mnaseas bicolor inca** Bell, 1930. Utinga: 30-I-1963 1 ♂, 1 ♀; . . . 25-III-1964 1 ♂. Santana: 26-II-1963 1 ♀; 2-II-1964 1 ♂.
- 138 **Venas caeruleans** (Mabille, 1878). Utinga: 12-II-1963 1 ♂.
- 139 **Phanes aletes** (Geyer, 1832). Km 28: 16-III-1964 1 ♀. Santana: 26-II-1963 1 ♂.
- 140 **Monca telata telata** (Herrich-Schaeffer, 1869). Km 28: 14-III-1964 1 ♀. Santana: 26-II-1963 1 ♂, 1 ♀.
- 141 **Nastra insignis** (Ploetz, 1882). Utinga: 25-III-1964 1 ♀. Km 28: 11, 14-III-1964 1 ♂, 1 ♀. Navio: 5, 8-III-1963 3 ♂, 1 ♀; 14, 22-II-1964 1 ♂, 3 ♀; 1-III-1964 1 ♂.
- 142 **Nastra chao** (Mabille, 1897). Utinga: 22-III-1963 1 ♂. Santana: 26-II-1963 1 ♂; 2-II-1964 1 ♂, 1 ♀. Navio: 8-III-1963 1 ♂; 5, 7-II-1964 2 ♂.

- 143 **Cybaeus tripunctus theogenis** (Capronnier, 1874). Km 28: 12-III-1964 1 ♂. Santana: 26-II-1963 1 ♂; 2-II-1964 1 ♀. Navio: 8, 11-III-1963 1 ♂, 2 ♀; 13-II-1964 1 ♂.
- 144 **Cybaeus alumna** (Butler, 1877). Utinga: 7, 12-II-1963 2 ♀. Km 28: 13, 14-III-1964 1 ♂, 1 ♀. Km 64: 17-III-1964 1 ♂. Km 86: 19-III-1964 1 ♂, 1 ♀. Santana 26-II-1963 3 ♂, 2 ♀; 2-II-1964 1 ♂. Navio: 4, 8, 9-III-1963 2 ♂, 1 ♀; 5, 6, 7, ... 22-II-1964 1 ♂, 5 ♀. É uma boa espécie e não subespécie de **tripunctata** (Latreille, 1824), como o acredita Evans (1955: 130).
- 145 **Cybaeus chela** Evans, 1955. Utinga: 30-I-1963 1 ♂.
- 146 **Cybaeus cavalla** Evans, 1955. Utinga: 7-II-1963 1 ♂.
- 147 **Vehilius vetus oiticicai** ssp. n. Figs. 12-15.

Muito semelhante a **Vehilius vetus vetus** Mielke, 1969, da qual se distingue pelos seguintes caracteres: as pernas têm também a tonalidade amarelada na parte externa, porém não tão intensa como na parte interna; as manchas amarelas da face dorsal das asas anterior e posterior são maiores e de um amarelo mais intenso e há ainda poucas escamas amarelo-escuras na metade basilar da costa da asa anterior; as pequenas manchas dos espaços 4 e 5 da mesma asa podem estar ausentes; as franjas são levemente amareladas no torno da asa anterior e inteiramente na asa posterior, sendo somente acinzentadas no ápice da asa anterior; o ápice da face ventral da asa anterior é de um castanho-ocráceo mais claro e as manchas de um amarelo mais vivo; face ventral da asa posterior como o ápice da mesma face da asa anterior e as manchas dos espaços são amareladas ao invés de esbranquiçadas. Em conjunto, distingue-se por ser mais clara e mais amarelada nos seus desenhos. As genitálias do macho e da fêmea são idênticas com as de **vetus vetus**.

Holótipo ♂ capturado em 12-II-1963 Utinga, Belém. Pará, Brasil. Mielke & Roppa leg. Depositado na coleção do Museu Nacional do Rio de Janeiro sob o n.º 100.906.

Alótipo ♀ capturado em 13-II-1963 na mesma localidade e depositado na mesma coleção sob o n.º 100.906.

Parátipos: 1 ♂ 12-II-1963, 3 ♂ e 2 ♀ 13-II-1963, 1 ♂ e 1 ♀ 19-II-1963 da mesma localidade e depositados na mesma coleção sob os n.ºs 100.907, 100.903, 34.942, 100.905, ... 100.908, 100.910, 100.911 e 100.909.

Dedico esta subespécie ao meu saudoso mestre, Dr. José

Oiticica Filho, pelo estímulo e orientação que me deu para estudar os Hesperidae.

- 146 **Vehilius stictomenes stictomenes** (Butler, 1877). Utinga:
30-I-1963 1 ♂; 1, 11, 12, 13-II-1963 3 ♂, 3 ♀; 23-III-1963
1 ♂. Km 28: 12, 15-III-1964 4 ♂. Km86: 19-III-1964 5 ♂,
4 ♀. Soure: 17-II-1963 1 ♀. Santana 26-II-1963 2 ♂;
2-II-1964 1 ♀. Navio 4, 7, 8, 9-III-1963 4 ♂, 2 ♀; 4, 5, 6,
13, 14, 23, 28-II-1964 5 ♂, 5 ♀.
- 149 **Vehilius inca** (Scudder, 1872). Utinga: 8, 12-II-1963 3 ♂; . . .
25-III-1964 1 ♀. Km 28: 16-III-1964 1 ♀. Navio: 4, 6, 7, 9, 13,
19, 20-II-1964 22 ♂, 12 ♀.
- 150 **Vehilius lugubris** Lindsey, 1925. Utinga: 30, 31-I-1963 8 ♂,
6 ♀; 5, 12, 13, 19-II-1963 9 ♂, 2 ♀; 25-III-1964 11 ♂, 2
♀. Km 28: 11, 12, 13-III-1964 4 ♂.
- 151 **Vehilius vetulus** (Mabil'e, 1878) (**nec** Mabil'e, 1883). Utinga:
13, 19-II-1963 2 ♂, 1 ♀; 25-III-1964 5 ♂. Km 92: 21-II-1963
1 ♀. Km 28: 11, 12-II-1964 2 ♂. Km 64: 17-III-1964 1 ♂.
Km 86: 19-III-1964 2 ♀. Clube 7: 3-III-1963 1 ♂.
- 152 **Mnasilus allubita** (Butler, 1877). Km 28: 12-III-1964 1 ♂.
- 153 **Mceris remus** (Fabricius, 1798). Utinga 13-II-1963 1 ♂; . . .
25-III-1964 1 ♀.
- 154 **Parphorus storax storax** (Mabil'e, 1891). Navio: 8-III-1963 1 ♂.
- 155 **Papias sobrinus** Schaus, 1902. Utinga: 5, 11-II-1963 3 ♂; . . .
25-III-1964 2 ♂, 2 ♀. Navio: 4-III-1963 1 ♀; 14, 27-II-1964
2 ♀; 1-III-1964 3 ♀. A determinação da fêmea é duvidosa.
- 156 **Papias phainis** Godman, 1900. Utinga: 1, 5, 8, 12, 13-II-1963
3 ♂, 4 ♀. Km 28: 11-III-1964 1 ♂. Navio: 6, 7, 9, 11-III-1963
3 ♂, 2 ♀; 25-II-1964 1 ♀. A determinação da fêmea é duvi-
dosa.
- 157 **Papias subcostulata subcostulata** (Herrich-Schaeffer, 1870). Utinga:
30-I-1963 1 ♂; 5, 19-II-1963 2 ♂; 25-III-1964 9 ♂, 2 ♀.
Km 28: 12-III-1964 1 ♀. Santana: 26-II-1963 1 ♂. Navio 6, 7,
8, 9-III-1963 5 ♂, 2 ♀; 4, 5, 6, 9, 13, 25, 27, 28, 29-II-1964
11 ♂, 7 ♀; 1, 3-III-1964 1 ♂, 2 ♀.
- 158 **Cobalopsis potaro** (Williams & Bell, 1931). Utinga 30-I-1963 1
♀; 25-III-1964 1 ♂. Navio: 1-III-1964 1 ♀.
- 159 **Lerema ancillaris ancillaris** (Butler, 1877). Soure: 17-II-1963 1
♀. Santana: 26-II-1963 7 ♂, 2 ♀; 2-III-1964 6 ♂, 4 ♀.
- 160 **Morys geisa geisa** (Moeschler, 1878). Navio: 7-III-1963 1 ♀;
5, 13, 27, 28-II-1964 2 ♂, 2 ♀; 3-III-1964 1 ♀.

- 161 **Merys compta compta** (Butler, 1877). Utinga: 30-I-1963 3 ♂
1 ♀; 1, 4, 5, 11, 12, 13-II-1963 14 ♂, 3 ♀; 25-III-1964 4
♂, 1 ♀. Km 28: 12, 13-III-1964 1 ♂, 1 ♀. Navio: 4, 5, 7, 8,
9, 11-III-1963 5 ♂, 5 ♀; 3, 4, 13, 14, 19, 20, 21, 23 25 27
29-II-1964 12 ♂, 11 ♀; 1-III-1964 4 ♂.
- 162 **Vettius phyllus phyllus** (Cramer, 1977). Km 92: 21-II-1963 1 ♂.
- 163 **Vettius richardi** Weeks,, 1906. Utinga: 1-II-1963 1 ♂. Km 92:
21-II-1963 1 ♀.
- 164 **Vettius triangularis** (Geyer, 1831). Utinga: 11, 12-II-1963 1 ♂,
1 ♀. Santana: 26-II-1963 1 ♂. Navio: 1-III-1964 1 ♂.
- 165 **Vettius jabesa** (Butler, 1870). Navio 7-III-1963 1 ♀.,
- 166 **Vettius fantasos fantasos** (Stoll, 1780). Santana: 26-II-1963 2 ♂.
- 167 **Vettius marcus marcus** (Fabricius, 1787). Km 28: 13-III-1964 2
♂. Navio: 5-III-1963 1 ♀; 9-II-1964 1 ♀.
- 168 **Paracarystus menestries rona** (Hewitson, 1866). Utinga:
31-I-1963 1 ♂; 13-II-1963 1 ♂. Km 92: 21-II-1963 2 ♂.
- 169 **Turesis basta** Evans, 1955. Km 92: 21-II-1963 1 ♂. Era conhe-
cido somente o tipo de Santarém, Pará.
- 170 **Justinia phaetusa phaetusa** (Hewitson, 1866). Km. 92: 21-II-1963
1 ♀. Navio: 8-III-1963 1 ♀.
- 171 **Justinia justinianus dappa** Evans, 1955. Utinga: 25-III-1964 1
♀. Santana: 26-II-1963 1 ♀.
- 172 **Onophas columbaria columbaria** (Herrich-Schaeffer, 1870). Km
92: 21-II-1963 1 ♀.
- 173 **Enosis angularis angularis** (Moeschler, 1876). Km 92: 21-II-1963
4 ♂, 5 ♀. Santana: 2-II-1964 1 ♂.
- 174 **Ebusus ebusus** (Stoll, 1780). Utinga: 25-III-1964 1 ♀. Navio:
30-IX-1963 1 ♂.
- 175 **Carystus phorcus phorcus** (Cramer, 1777). Utinga: 25-III-1964
1 ♀.
- 176 **Cobalus calvina** Hewitson, 1866. Santana: 2-II-1964 1 ♀.
- 177 **Cobalus virbius virbius** (Cramer, 1777). Utinga: 31-I-1963 1
♀.
- 178 **Damas clavus** (Herrich-Schaeffer, 1869). Utinga: 25-III-1964 1
♀. Santana: 26-II-1963 1 ♂, 1 ♀.
- 179 **Orphe gerasa** (Hewitson, 1871). Navio: 20-II-1964 1 ♀.
- 180 **Carystoides noseda** (Hewitson, 1866). Santana: 26-II-1963 1 ♀.

- 181 **Carystoides cathaea** (Hewitson, 1866). Santana: 26-II-1963 1 ♀.
- 182 **Perichares philetus philetus** (Gmelin, 1790). Santana: 26-II-1963 1 ♂.
- 183 **Saturnus tiberius meton** (Mabille, 1891). Santana: 26-II-1963 4 ♂, 2 ♀; 2-II-1964 1 ♀. Navio: 30-IX-1963 1 ♂; 11-X-1963 1 ♂; 20, 21-II-1964 1 ♂, 1 ♀.
- 184 **Phlebodes campo sifax** Evans, 1955. Santana: 2-II-1964 1 ♂.
- 185 **Quinta cannae** (Herrich-Schaeffer, 1869). Santana: 26-II-1963 2 ♂, 2 ♀; 2-II-1964 2 ♂.
- 186 **Cynea popla** Evans, 1955. Santana: 2-II-1964 1 ♂.
- 187 **Cynea bistrigula** (Herrich-Schaeffer, 1869). Km 92: 21-III-1963 2 ♂.
- 188 **Cynea diluta** (Herrich-Schaeffer, 1869). Utinga: 25-III-1964 1 ♀. Navio: 5-III-1963 1 ♂.
- 189 **Decinea lucifer** (Huebner, 1831). Utinga: 7-II-1963 1 ♀. Navio: 14-II-1964 1 ♂, 1 ♀.
- 190 **Hylephila phyleus phyleus** (Drury, 1773). Utinga: 30, 31-I-1963 9 ♂, 2 ♀; 4, 6, 12-II-1963 1 ♂, 2 ♀. Km 92: 21-II-1963 1 ♂. Km 86: 19-III-1964 1 ♀. Soure: 17-II-1963 1 ♂, 3 ♀. Santana: 26-II-1963 4 ♂, 2 ♀. Navio 5-III-1963 1 ♀; 4, 7-II-1964 4 ♂; 1-III-1964 1 ♀.
- 191 **Polites vibex catilina** (Ploetz, 1886). Santana: 26-II-1963 1 ♂.
- 192 **Wallengrenia otho curassavica** (Snellen, 1887). Utinga: 8, 11, 12, 13-II-1963 5 ♂, 5 ♀; 25-III-1964 1 ♂. Km 28: 11, 14, ... 15-III-1964 2 ♂, 1 ♀. Soure, 17-II-1963 3 ♂, 1 ♀. Santana: 26-II-1963 2 ♂, 1 ♀; 2-II-1964 2 ♂, 1 ♀.
- 193 **Wallengrenia premnas** (Wallengren, 1860). Utinga: 30-I-1963 1 ♂; 1, 6, 7, 8, 11, 12, 13, 19-II-1963 6 ♂, 6 ♀. Navio: 6, 9-II-1964 1 ♂, 1 ♀.
- 194 **Pompeius pompeius** (Latreille, 1824). Utinga: 30-I-1963 6 ♂; 1, 5, 7, 12, 13, 19-II-1963 11 ♂, 11 ♀; 25-III-1964 6 ♂, 1 ♀. Km 92: 21-II-1963 1 ♂. Km 28: 11-III-1964 1 ♂, 1 ♀. Km 64: 17-II-1964 2 ♂. Km 86: 19-III-1964 4 ♂. Soure: 17-II-1963. 1 ♂. Santana: 26-II-1963 4 ♂, 1 ♀; 2-II-1964 2 ♀. Navio: 7-III-1963 1 ♂; 4, 6, 9, 14, 23-II-1964 9 ♂, 2 ♀.
- 195 **Pompeius amblyspila** (Mabille, 1897). Soure: 17-II-1963 1 ♂.
- 196 **Pompeius dares** (Ploetz, 1883). Utinga: 13-II-1963 1 ♂.

- 197 **Mellana barbara** (Williams & Bell, 1931). Utinga: 30-I-1963 2 ♂, 1 ♀; 5, 7, 8, 12, 13, 19-II-1963 17 ♂, 1 ♀; 25-III-1964 13 ♂. Santana: 26-II-1963 1 ♂.
- Atrytone barbara** Williams & Bell, 1931. Trans. Amer. Ent. Soc. 57: 271, fig. 23 (genitália do macho); pl. 1, figs 3 e 13.
- Mellana villa** Evans, 1955. Cat. Amer. Hesp. 4: 359, pl 81 (genitália do macho). **Nov. syn.**
- Os exemplares têm as manchas amarelas da face dorsal mais largas que nas figuras de Williams & Bell; o amarelo da costa entra na célula no macho. A genitália coincide com a figura da de **barbara**. O tipo de **villa**, cuja foto possui, é igual aos exemplares aqui mencionados. **M. barbara** não é sinônimo de **M. clavus** (Erichson) como pensa Evans (1955, p. 355).
- 198 **Euphyes peneia** (Godman, 1900). Utinga: 30, 31-I-1963 3 ♂, 1, 5, 7, 8, 12, 13, 19-II-1963 14 ♂, 10 ♀; 25-III-1964 4 ♂, 2 ♀. Santana: 26-II-1963 1 ♀.
- 199 **Euphyes cherra** Evans, 1955. Utinga: 12-II-1963 1 ♀. Era conhecido somente da Venezuela, Bolívia e sul do Brasil.
- 200 **Euphyes kayei** (Bell, 1931). Utinga: 30, 31-I-1963 2 ♀; 11-II-1963 1 ♂; 25-III-1964 1 ♂. Santana: 2-II-1964 2 ♀.
- 201 **Lerodea eufala eufala** (Edwards, 1869). Santana: 26-II-1963 1 ♀.
- 202 **Calpododes ethlius** (Cramer, 1782). Utinga: 5, 6, 11-II-1963 2 ♂, 2 ♀ Km 92: 21-II-1963 2 ♂, 3 ♀ Soure: 17-II-1963 15 ♂, 15 ♀. Santana: 11-1961 2 ♂; 26-II-1963 7 ♂, 1 ♀; 2-II-1964 2 ♂, 1 ♀; 5-III-1964 1 ♂. Navio 28-II-1964 1 ♀.
- 203 **Panoquina ocola** (Edwards, 1863). Utinga: 30, 31-I-1963 2 ♂; 12, 19-II-1963 3 ♂, 5 ♀; 25-III-1964 3 ♂, 3 ♀. Km 92: 21-II-1963 2 ♂, 1 ♀. Soure: 17-II-1963 4 ♂, 4 ♀. Santana: 26-II-1963, 2 ♂; 2-II-1964 1 ♂, 1 ♀. Navio: 5, 6-II-1964 1 ♂, 1 ♀; 1-III-1964 1 ♂.
- 204 **Panoquina hecebolus** (Scudder, 1872). Navio: 7-II-1964 1 ♀.
- 205 **Panoquina sylvicola** (Herrich-Schaeffer, 1863). Utinga: 6-II-1963 1 ♂; 25-III-1964 1 ♀. Km 92: 21-II-1963 1 ♂, 3 ♀. Km 28: 11, 12, 15-III-1964 3 ♂, 2 ♀. Km 64: 16-III-1964 1 ♂. Km 86: 19-III-1964 3 ♂. Santana: 2-II-1964 1 ♂, 1 ♀. Navio: 4, 6, 8, 25, 27-II-1964 4 ♂, 4 ♀; 2-III-1964 1 ♂, 1 ♀.
- 206 **Nyctelius nyctelius** (Latreille, 1824). Utinga 30-I-1963 1 ♂; 25-III-1964 1 ♂. Km 92: 21-III-1963 1 ♂. Santana: 26-II-1963 1 ♀; 2-II-1964 1 ♂.
- 207 **Niconiades xanthaphes** (Huebner, 1821). Utinga: 11-II-1963 1 ♀

- 208 **Xeniades chalestra chalestra** (Hewitson, 1866). Utinga: 31-I-1963 1 ♂.
- 209 **Saliana fusta** Evans, 1955. Km 92: 21-II-1963 1 ♂.
- 210 **Saliana triangularis** (Kaye, 1913). Km 92: 21-II-1963 1 ♀. Km 28: 15-III-1964 1 ♀. Santana: 26-II-1963 1 ♀; 2-II-1964 1 ♀.
- 211 **Saliana nigel** Evans, 1955. Km 92: 21-II-1963 1 ♂.
- 212 **Saliana esperi** Evans, 1955. Utinga: 5, 13, 19-II-1963 4 ♂. Km 28: 15-II-1964 1 ♂.
- 213 **Saliana salona** Evans, 1955. Utinga: 30-I-1963 1 ♂; 25-III-1964 1 ♂.
- 214 **Saliana salius** (Cramer, 1775). Utinga: 19-II-1963 1 ♂ 25-III-1964 1 ♂. Navio: 20-II-1964 1 ♀; 25-II-1964 1 ♀.
- 215 **Saliana** sp. Km 92: 21-II-1963 1 ♀. Km 28: 12-III-1964 1 ♀.
- 216 **Saliana** sp. Utinga: 25-III-1964 1 ♀.
- 217 a 221 — Cinco espécies indeterminadas. 1 — Navio: 4-II-1964 1 ♀. 2 — Km 28: 14-III-1964 1 ♀. 3 — Navio: 8-III-1963 1 ♀. 4 — Km 92: 21-II-1963 1 ♀. 5 — Utinga 7-II-1963 1 ♀.

Resumo

O autor apresenta um relatório de duas excursões lepidopterológicas ao Pará e Amapá, incluindo um comentário zoogeográfico da região, uma lista dos Hesperíidae coletados e algumas notas taxonômicas: **Gorgythion plautia** (Moeschler) é aceito como espécie; **Vehilius vetus oiticicae** ssp. n. é descrita de Utinga, Belém, Pará; **Mellana villa** Evans é um novo sinônimo de **Mellana barbara** (Williams & Bell).

Palavras chave: Lepidoptera, Rhopalocera, Hesperíidae. Faunística. Taxonomia.

Summary

The author presents a report of two lepidopterological trips to Pará and Amapá, including a zoogeographical commentary on the region, a list of the collected species and a few taxonomic notes: **Gorgythion plautia** (Moeschler) is accepted as a species; **Vehilius vetus oiticicae** ssp. n. is described from Utinga, Belém, Pará; **Mellana villa** Evans is a new synonym for **Mellana barbara** (Williams & Bell).

Key words: Lepidoptera, Rhopalocera, Hesperíidae. Faunistic. Taxonomy.

Résumé

L'auteur présente une relation de deux excursions lépidoptérologiques à Pará et Amapá, y compris une analyse zoogeographique de la région, une relation des HesperIIDae recoltés et quelques notes taxonomiques: **Gorgythion plautia** (Moeschler) est accepté comme une espèce; **Vehilius vetus oiticicai** ssp. n. a été trouvé à Utinga, Belém, Pará et il est décrit dans le texte; **Mellana villa** Evans est un nouveau synonyme de **Mellana barbara** (Williams & Bell).

Mot clés: Lepidoptera, Rhopalocera, HesperIIDae. Faunistique. Taxonomie.

BIBLIOGRAFIA

1. EBERT, H. — Uma coleção de borboletas (Lep. Rhopal.) do rio Amapari (Território do Amapá) com anotações taxonômicas sobre Rhopalocera do Brasil. Pap. Avulsos, Depto. Zool., S Paulo, 18 (9): 65-85, 5 figs., 1965.
2. EVANS, W. H. — **A catalogue of the american HesperIIDae Part I (Pyrrhopyginae).** X + 92 pp., pls. 1-9 (1951); Part II (Pyrginae, section I), V + 178 pp., pls. 10-25 (1952); Part III (Pyrginae, section II), V + 246 pp., pls. 26-53 (1953); Part IV (HesperIIDae), V + 499 pp., pls. 54 - 88. British Museum, Nat. Hist., London, 1951-1955
3. MIELKE, O. H. H. — Novos HesperIIDae brasileiros (Lepidoptera, HesperIIDae). Rev. Bras Biol., Rio de Janeiro, 29 (1): 1-12, 29 figs., 1969.
4. ROSA, M. — Lepidopteros do norte do Brasil. Bol. Mus. Nac., Rio de Janeiro, 2 (4): 11-12, 1926

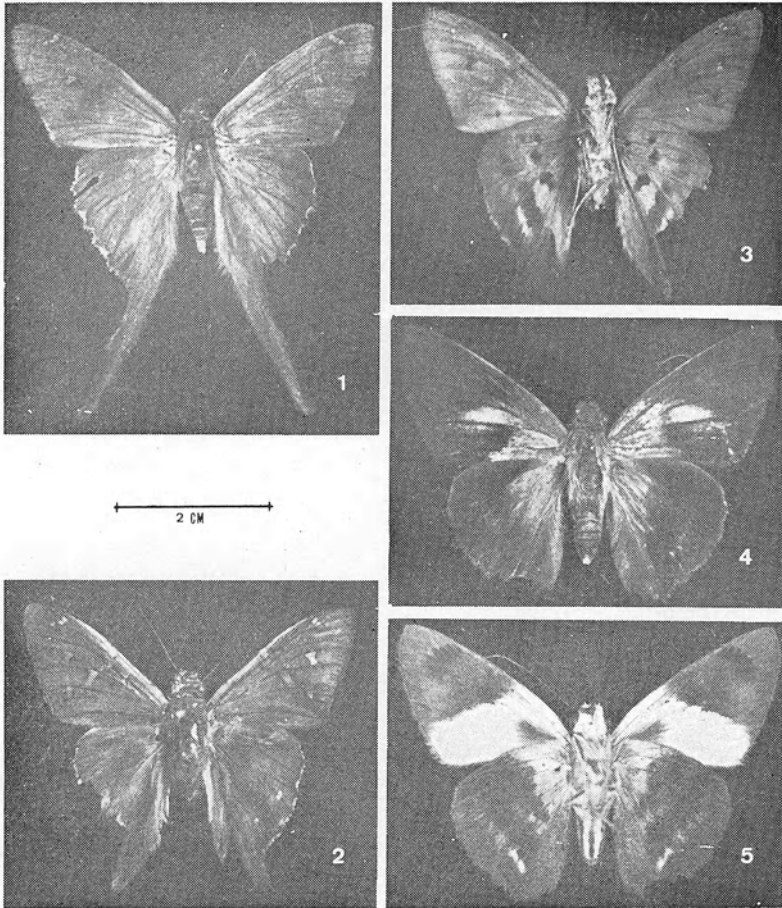
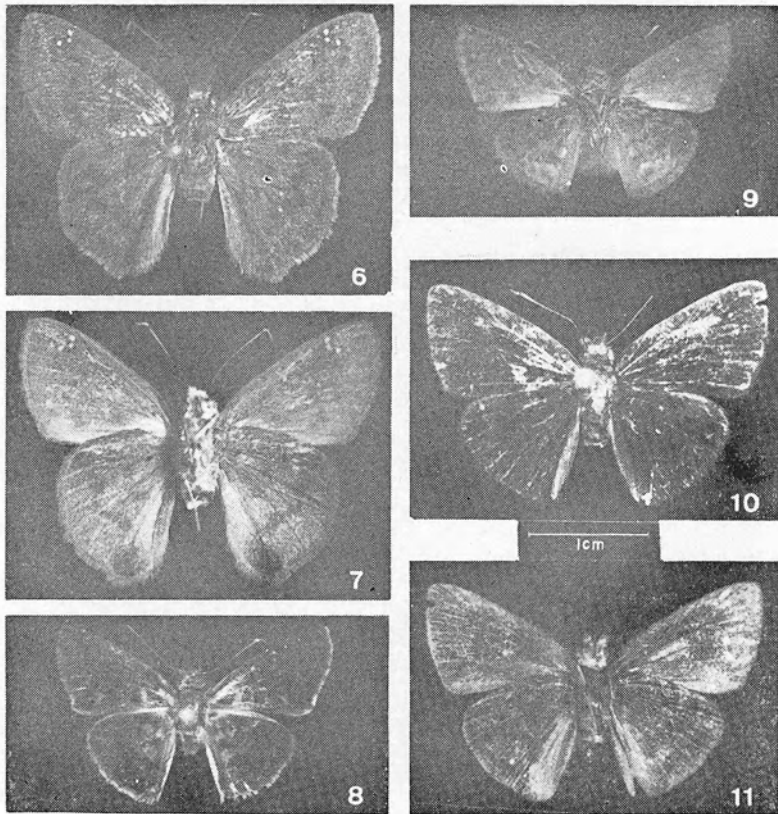
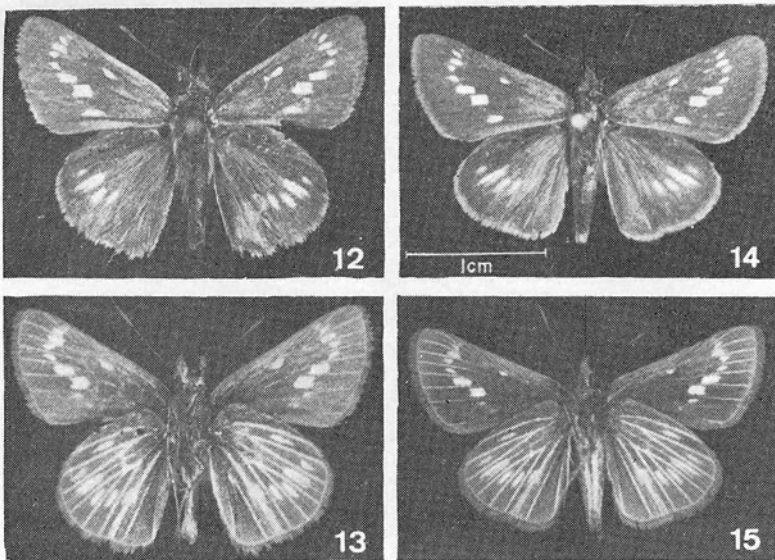


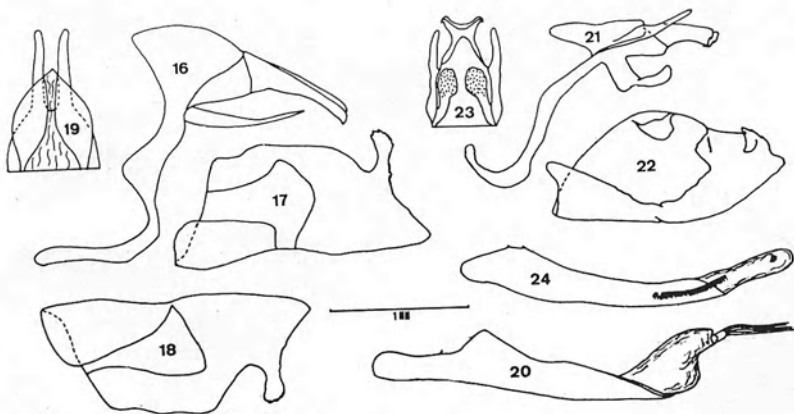
Fig. 1: *Chioides catillus catillus* (Cramer), macho, face dorsal, exemplar anormal. Figs. 2 e 3: *Urbanus esma* Evans, macho, faces dorsal e ventral. Figs. 4 e 5: *Astraptus* sp., fêmea, faces dorsal e ventral.



Figs. 6 e 7: *Telemiades vana* Evans, macho, faces dorsal e ventral. Figs. 8 e 9: *Gorgythion plautia* (Moeschler), macho, faces dorsal e ventral. Figs. 10 e 11: *Ouleus fatinitza* (Ploetz), macho, faces dorsal e ventral.



Figs. 12 e 13: *Vehilius vetus oiticicai* sp. n., macho, holótipo, faces dorsal e ventral. Figs. 14 e 15: Idem, fêmea, alótipo, faces dorsal e ventral.



Figs. 16 - 20: *Urbanus esma* Evans, genitália do macho; nono segmento, unco e gnato (16); valva direita (17); valva esquerda (18); vista ventral do gnato e unco (19); edéago com vesica e cornuti (20). — Figs. 21 - 24: *Telemiades vansa* Evans, genitália do macho; nono segmento, unco e gnato (21); valva direita (22); vista ventral do gnato e unco (23); edéago com vesica e cornuti (24).