

*Planicephalus* Linnavuori, 1954  
(Homoptera, Cicadellidae, Deltocephalinae):  
descrição de três espécies novas <sup>1</sup>

*Planicephalus* Linnavuori, 1954  
(Homoptera, Cicadellidae, Deltocephalinae):  
descriptions of three new species <sup>1</sup>

KETI MARIA ROCHA ZANOL <sup>2</sup>

LINNAVUORI (1954) descreveu *Planicephalus* como subgênero de *Deltocephalus* Burmeister, 1838 e designou *Jassus (Deltocephalus) flavicosta* Stal, 1860 como espécie-tipo. KRAMER (1971) considerou *Planicephalus* Linnavuori como um gênero válido.

O gênero *Planicephalus* caracteriza-se por apresentar a cabeça levemente mais larga do que o pronoto. Coroa mais longa medianamente do que junto aos olhos; região discal lisa. Ocelos na margem anterior, perto dos olhos e visíveis de cima. Anteclypeo de lados paralelos. Sutra frontoclipeal estendendo-se até os ocelos. Tégminas com três células anteaicais fechadas sendo a central dividida por uma veia extranumerária; apêndices não alcançando M3+4. Espinulação dos fêmures posteriores 2+2+1 e das tíbias anteriores 1+4. Pigóforo membranoso dorsalmente. Valva genital triangular. Placas subgenitais triangulares; macrocerdas unisseriadas. Edeago simétrico; gonóporo subapical, na superfície ventral.

---

<sup>1</sup> Contribuição nº 1155 do Depto. de Zoologia, Setor de Ciências Biológicas, UFPR. <sup>2</sup> Professor Adjunto do Depto. de Zoologia, Setor de Ciências Biológicas, UFPR — Caixa Postal 19020 — 81531-990 Curitiba, Paraná, Brasil e Bolsista do CNPq.

O material estudado está depositado nas seguintes Instituições: Instituto Nacional de Pesquisa da Amazônia, Manaus, Amazonas (INPA), Coleção de Entomologia Pe J. S. Moure, Curitiba, Paraná (DZUP), California Academy of Science. San Francisco (CASC).

*Planicephalus denticulatus* sp. n.

(Figs 1-8)

**HOLÓTIPO MACHO** — Coroa marrom escura com três manchas arredondadas, entre os ocelos, uma mancha junto a cada olho e margem posterior amarelas. Sutura coronal ultra- passando a metade do comprimento da coroa. Face marrom. Frontoclípeo com uma mancha em forma de V e uma mancha ovalada, amarelas. Genas com as margens amarelas.

Pronoto marrom. Tégminas marrons; margem costal e ápice amarelos. Venação pouco distinta. Clavo com uma veia extranumerária entre a sutura claval e IA.

Pigóforo com ápice esclerotizado; superfície dorso-apical levemente serrcada; superfície ventro-apical denteada. Estilos com apófises digitiformes, levemente curva para fora. Edeago com dois pares de processos triangulares; um par apical e o outro par, maiores que os apicais, levemente curvos para trás, próximo a base; superfície ventral, acima dos processos basais, com inúmeros dentículos.

**FÊMEA** — Externamente semelhante ao macho. Sétimo esternito com as margens látero-posteriores arredondadas e margem posterior projetada num pequeno lobo mediano.

**COMPRIMENTO TOTAL** — Macho: 2,60 mm , fêmea: 2,70 mm

**MATERIAL EXAMINADO** — Holótipo macho do MÉXICO. Guerrero, 17mi SE Ixtapan de la Sal, 8.14.1974, O'Brien & Marshall leg. (CASC). Parátipos. *Ibidem*, 2 machos, 5 fêmeas (CASC), *Ibidem*, 2 machos, 3 fêmeas (DZUP).

*Planicephalus christinae* sp. n.  
(Figs. 9-17)

HOLÓTIPO MACHO — Coroa marfim com uma mancha, contornando os ocelos e duas arredondadas, no ápice, marrom-escuras; disco com uma mancha de contorno irregular marrom-dourada. Sutura coronal ultrapassando a metade do comprimento da coroa. Face marrom. Frontoclípeo com arcos laterais e duas manchas ovaladas, amarelas. Genas com margens amarelas.

Pronoto marrom-dourado com faixas longitudinais marfins. Tégminas marrom-claras; venação amarelada e de contorno de marrom; margem costal amarela. Clavo com uma veia extranumerária entre a sutura claval e 1A.

Pigóforo com um processo esclerotizado e serreado nas margens dorso-apicais. Estilos digitiformes; apófises com um pequeno dente lateral. Edeago com dois pares de processos triangulares e laterais; um par subapical, próximo ao gonóporo e o outro par maior, próximo a base; superfície ventral com um processo espiniforme, próximo a base.

FÊMEA — Semelhante ao macho no aspecto externo. Sétimo esternito com a margem posterior truncada.

COMPRIMENTO TOTAL — Macho: 4,10 mm, fêmea: 4,40 mm

MATERIAL EXAMINADO — Holótipo macho do BRASIL. *Mato Grosso*: Pantanal, 14-17.VI.1991, J. A. Rafael & J. Vidal leg. (INPA). Parátipos. *Ibidem*, 2 fêmeas (INPA); *Ibidem*, 1 macho, 2 fêmeas (DZUP). PERU. *Huánuco*, Tingo Maria, Monson Valley, 23.IX.1954, E. I. Schlinger & E. S. Ross Col., 1 macho, *Ibidem*, Yurac, 67mi E. Tingo Maria, 350 m, X.4.54; E. I. Schlinger & E. S. Ross Col., 1 macho (CASC).

O nome da espécie é dedicada a Professora Maria Christina de Almeida do Departamento de Zoologia, Universidade Federal do Paraná.

*Planicephalus ecuatorianus* sp. n.

(Figs 18-25)

HOLÓTIPO MACHO — Coroa marfim; margem anterior com uma mancha em forma de U, uma mancha contornando os ocelos e projetada para o centro e uma mancha, junto à cada olho, marrons; região discal marrom-dourado. Sutura coronal ultrapassando a metade do comprimento da coroa. Face marrom. Frontoclípeo com uma mancha e arcos laterais amarelos. Genas com margens amarelas; uma mancha contornando os alvéolos antenais e projetada para fora, abaixo dos olhos, marrons.

Pronoto marrom-dourado com faixas longitudinais marfins. Tégminas marrom-douradas; margem costal amarela; venação amarelada e de contorno marrom. Clavo com uma veia extranumerária entre a sutura claval e IA.

Pigóforo com ápice levemente serrado; margens dorso-apicais com um processo esclerotinado e serrado. Estilos digitiformes; apófises finamente serradas e com um pequeno dente lateral. Edeago com dois pequenos processos triangulares látero-apicais.

FÊMEA — Coroa marrom-escuro na metade anterior com três manchas arredondadas entre os ocelos e uma no ápice da sutura coronal amarelas; disco marrom claro com áreas amarelas. Sétimo esternito com as margens laterais convergentes; margem posterior truncada.

COMPRIMENTO TOTAL — Macho: 3,00 mm, fêmea: 3,40 mm.

MATERIAL EXAMINADO — Holótipo macho do EQUADOR. *El Oro*; I.23.1955, E. L. Schlinger & E. S. Ross Col. (CASC); *Tungurahua*, Baños, 1820 m, II.55, 1 fêmea (CASC).

## RESUMO

Três novas espécies de *Planicephalus* Linnavuori, 1954 (Homoptera, Cicadellidae, Deltocephalinae) são descritas: *Planicephalus denticulatus* sp. n. (México), *Planicephalus christinae* sp. n. (Brasil, Peru) e *Planicephalus ecuatorianus* sp. n. (Equador).

PALAVRAS CHAVES: Cicadellidae, Deltocephalinae, Homoptera, *Planicephalus*.

## SUMMARY

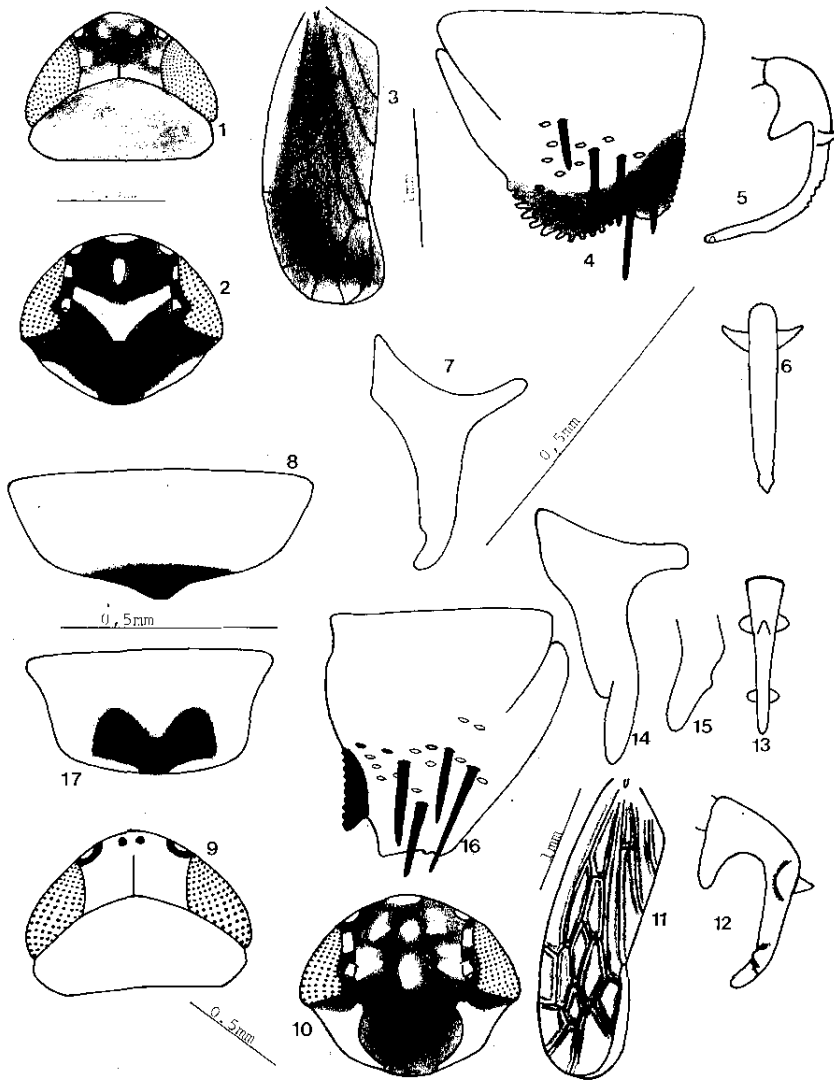
Three new species of *Planicephalus* Linnavuori, 1954 (Homoptera, Cicadellidae, Deltocephalinae) are described: *Planicephalus denticulatus* sp. n. (México), *Planicephalus christinae* sp. n. (Brazil, Peru) and *Planicephalus ecuatorianus* sp. n. (Ecuador).

KEY WORDS: Cicadellidae, Deltocephalinae, Homoptera, *Planicephalus*.

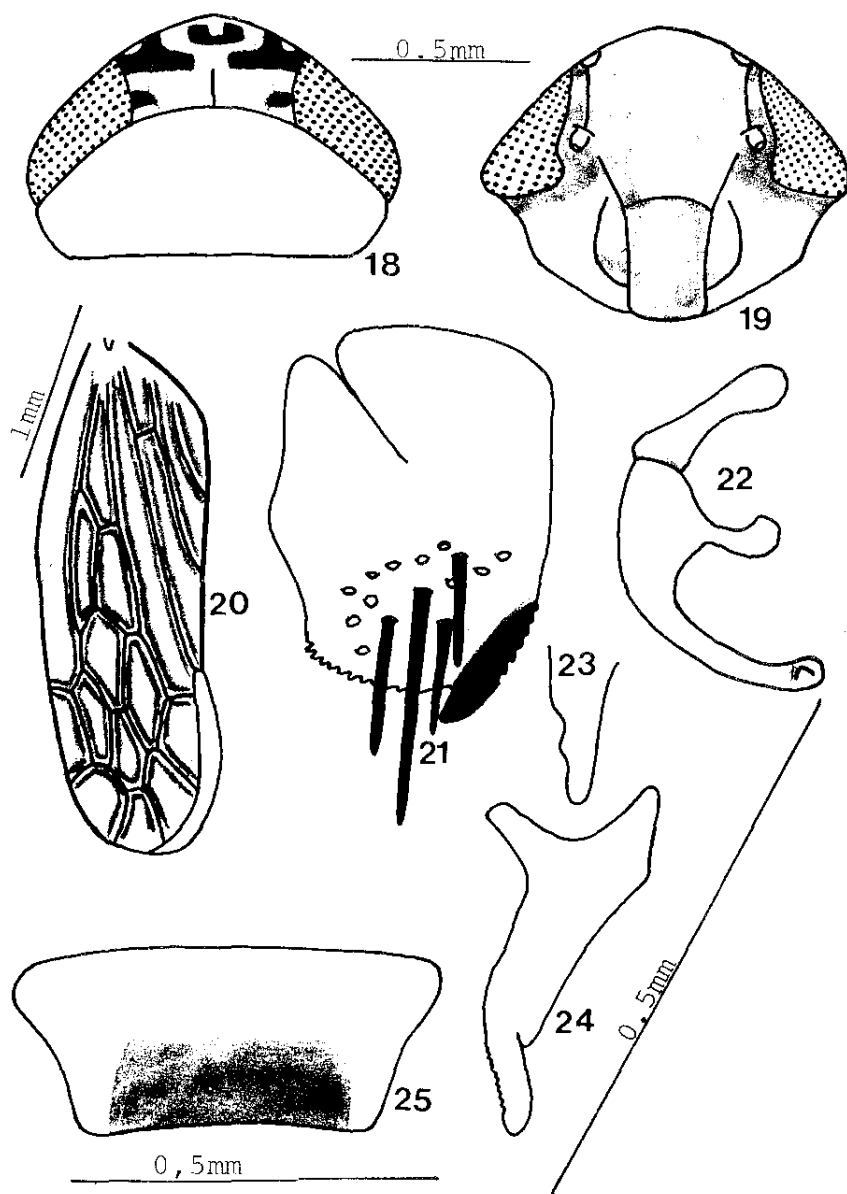
## RÉSUMÉ

Trois nouvelles espèces de *Planicephalus* Linnavuori, 1954 (Homoptera, Cicadellidae, Deltocephalinae) sont décrites: *Planicephalus denticulatus* sp. n. (Mexique), *Planicephalus christinae* sp. n. (Brésil, Pérou) et *Planicephalus ecuatorianus* sp. n. (Équateur).

MOTS CLÉS: Cicadellidae, Deltocephalinae, Homoptera, *Planicephalus*.



Figs. 1-17. 1 a 8: *Planicephalus denticulatus* sp. n. 1, cabeça e pronoto, dorsal; 2, face; 3, tégmina; 4, pigóforo, lateral; 5, edeago, lateral; 6, edeago, ventral; 7, estilo; 8, placa subgenital, fêmea. 9 a 17: *Planicephalus christinae* sp. n. 9, cabeça e pronoto, dorsal; 10, face; 11, tégmina; 12, edeago lateral; 13, edeago, ventral; 14, estilo; 15, apófise do estilo, lateral; 16, pigóforo, lateral; 17, placa subgenital, fêmea.



Figs. 18-25. *Planicephalus ecuatorianus* sp. n. 18, cabeça e pronoto, dorsal; 19, face; 20, tégmina; 21, pigóforo, lateral; 22, edeago, lateral; 23, apófise do estilo, lateral; 24, estilo; 25, placa subgenital, fêmea.

## BIBLIOGRAFIA

- CHENG, Y.-J. 1980. New leafhopper taxa (Homoptera: Cicadellidae: Deltocephalinae) from Paraguay. *J. Kans. Ent. Soc.* 53 (1): 61-111.
- LINNAVUORI, R. 1954. Contributions to the Neotropical leafhopper fauna of the family Cicadellidae II. A revision of some of Stal's and Osborn's Neotropical leafhopper species. *Ann. Ent. Fennici* 20 (3): 124-145.
- LINNAVUORI, R. 1959. Revision of the Neotropical Deltocephalinae and some related subfamilies (Homoptera). *Ann. Zool. Soc. Vanamo* 20 (1): 1-370.
- LINNAVUORI, R. & D. M. DELONG. 1978. Seventeen new species and three new genera of Central and South America Deltocephalini (Homoptera: Deltocephalinae). *Brenesia* 14-15: 195-226
- KRAMER, J. P. 1965. New species of Deltocephalinae from the America (Homoptera: Cicadellidae). *Proc. Biol. Soc. Wash.* 78: 17-31.
- KRAMER, J. P. 1971. North American Deltocephaline leafhoppers of the genus *Planicephalus* with new generic segregates from *Deltocephalus* (Homoptera: Cicadellidae). *Proc. Ent. Soc. Wash.* 73 (3): 255-268.
- BLOCKER, H.D, Q. Fang & W.C. Black IV. 1995. Review of Nearctic *Deltocephalus*-like leafhopper (Homoptera: Deltocephalinae). *Ann. Ent. Soc. Amer.* 88 (3): 294-315.