

*Perubala* Linnavuori (Hemiptera:  
Cicadellidae: Neobaliinae): primeiro registro do gênero  
no Brasil e descrição de uma nova espécie <sup>1</sup>

*Perubala* Linnavuori (Hemiptera:  
Cicadellidae: Neobaliinae): first record this genus in  
Brazil and description of a new species

KETI MARIA ROCHA ZANOL <sup>2</sup>

LINNAVUORI (1959) descreveu *Perubala* e as espécies *P. fasciata* (Peru, Bolívia), *P. atrata* (Peru), *P. apicimacula* (Peru, Bolívia) e *P. circularis* (Paraguai). KRAMER (1963) descreveu *P. fuvata* (Peru). Linnavuori (1965) descreveu *P. dorsimacula* (Rioja). LINNAVUORI & DELONG (1976) descreveram *P. cochabamba* (Bolívia).

Neste trabalho descrevemos *P. flavovirescens* sp. nov. sendo o primeiro registro do gênero no Brasil.

*Perubala flavovirescens* sp. nov.  
(Figs 1-10)

Holótipo macho (Fig. 1). Coroa amarela com seis manchas marrom escuras; quatro na margem anterior e duas sobre o disco. Face amarela. Pronoto amarelo esverdeado com duas manchas marrom escuras. Escutelo marrom escuro com uma faixa transversa, mediana, amarela esverdeada. Asas anteriores marrom escuras; margens costais, 1<sup>a</sup> e 2<sup>a</sup> células apicais e apêndices marrom claros; clavos com uma mancha de contorno irregular que se estende até a 1<sup>a</sup> célula discal amarela esverdeada

Cabeça (Fig.2) de comprimento uniforme. Coroa com estrias pró curvas em direção à margem anterior. Margem anterior estriada. Ocelos

---

<sup>1</sup>Contribuição n° 1881 do Departamento de Zoologia, Universidade Federal do Paraná. <sup>2</sup> Departamento de Zoologia, UFPR, Caixa Postal 19020, 815310-990, Paraná, Brasil. [kzanol@ufpr.br](mailto:kzanol@ufpr.br). Bolsista do CNPq.

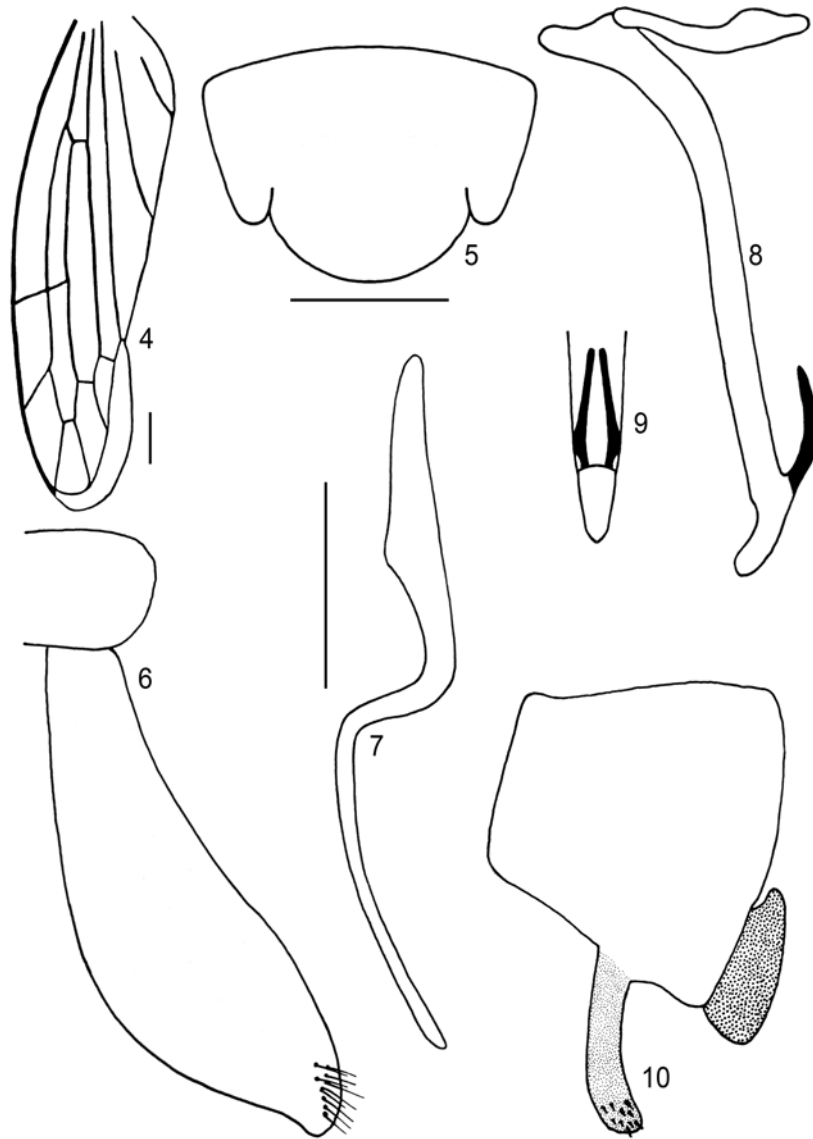
na margem anterior, visíveis de cima. Sutura coronal obscura. Face (Fig.3). Frontoclipeo rugoso, levemente túmido. Sutura frontoclipeal estendendo-se até os ocelos. Anteclipeo mais largo no ápice ultrapassando as margens das genas; ápice côncavo. Área ocelo ocular 3X maior que o diâmetro dos ocelos; com discreta saliência acima do alvéolo antenal. Genas sinuosas.

Pronoto mais estreito que a cabeça, superfície com rugosidades transversas.

Asas anteriores (Fig.4) com ápices arredondados; uma célula anteapical e cinco células apicais sendo a 4ª célula apical triangular. Espinulação dos fêmures posteriores 2+1.



Figs 1-3. *Perubala flavovirescens* sp. nov. 1, holótipo, dorsal; 2, cabeça e pronoto; 3, face.



Figs 4-10. *Perubala flavovirescens* sp. nov. 4, asa anterior; 5, sétimo esternito (fêmea); 6, valva e placa subgenital; 7, estilo; 8, edeago e conetivo, lateral; 9, ápice edeago, ventral; 10, pigóforo, lateral; 10, (escala = 0,5mm).

Pigóforo (Fig. 10); superfície ventral com um par de projeções retangulares, pouco esclerotinizadas, com pequenas cerdas apicais; superfície dorso-apical com um par de processos, mais ou menos retangulares, esclerotinizados. Valva genital retangular (Fig.6). Placas subgenitais (Fig.6) com ápices afilados e poucas cerdas apicais. Conetivo em forma de T. Estilos (Fig.7) sinuosos, longos ultrapassando a metade do comprimento da placa subgenital. Edeago (Figs 8-9) quase tão longo quanto as placas subgenitais, com um par de apêndices apicais, na superfície ventral, voltados para baixo e para trás.

FÊMEA — Externamente semelhante ao macho. Sétimo esternito (Fig.5) com as margens laterais levemente convergentes; margem posterior trilobada sendo o lobo mediano maior e os laterais de tamanho semelhante.

COMPRIMENTO TOTAL (em mm) – Macho: 6,50. Fêmea: 7,20.

LOCALIDADE TIPO – Brasil, Mato Grosso, Sinop.

MATERIAL EXAMINADO – Holótipo macho do BRASIL, *Mato Grosso* Sinop, X.1975, M. Alvarenga *leg.* Parátipos. *Ibidem*, 8 machos, 6 fêmeas. O material encontra-se depositado na Coleção Pe J. S. Moure, UFPR.

### RESUMO

Uma nova espécie, *Perubala flavovirescens* sp. nov., é descrita, sendo a primeira ocorrência do gênero no Brasil.

**PALAVRAS CHAVE:** Neotropical; novo registro; nova espécie; taxonomia.

### SUMMARY

A new specie, *Perubala flavovirescens* sp. nov., is describe and this genus is reported for the first time in Brazil.

**KEY WORDS:** Neotropical; new-record; new species; taxonomy.

### RÉSUMÉ

Une nouvelle sp cie, *Perubala flavovirescens* sp. nov., est d crit comme la premi re occurrence du genre au Br sil.

**MOTS CL S:** N otropicale; nouvelle rapport ; nouvelle sp cie; taxonomie.

### BIBLIOGRAFIA

LINNAVUORI, R. 1959. Revision of the Neotropical Delocephalinae and some related subfamilies (Homoptera). *Ann. Zool. Soc. Vanamo* 20 (1): 1-370.

LINNAVUORI, R. 1965. On some new or interesting Neotropical Homoptera of the family Cicadellidae. *Zool. Beitr* 11: 137-150.

LINNAVUORI, R. & D. M. DELONG. 1976. New Neotropical leafhoppers from Peru and Bolivia (Homoptera: Cicadellidae). *Revta per. Ent.* 19 (1): 29-38.

KRAMER, J.P. New Neotropical Neobaline with keys to the genera and to the species of *Conala*. *Proc. Ent. Soc. Wash.* 65 (3): 201-210.

---

Recebido em janeiro de 2019.